

AS TALLINK GRUPP

MAJANDUSAASTA ARUANNE 2007/2008

Majandusaasta algus	1. september 2007
Majandusaasta lõpp	31. august 2008
Registrikood	10238429
Aadress	Tartu mnt 13 10145, Tallinn Eesti Vabariik
Telefon	+372 6 409 800
Faks	+372 6 409 810
Interneti kodulehekül	www.tallink.com
Peamine tegevusala	meretransport (reisijate ja kaubavedu)

SISUKORD

Ettevõtte ülevaade	3
Stratèegia	4
Tegevusaruanne	5
Juhatuse deklaratsioon tegevusaruandele	24
Konsolideeritud raamatupidamise aastaaruanne	25
Juhatuse kinnitus konsolideeritud raamatupidamise aastaaruandele	25
Konsolideeritud kasumiaruanne	26
Konsolideeritud bilans	27
Konsolideeritud rahavoogude aruanne	28
Konsolideeritud omakapitali muutuste aruanne	29
Konsolideeritud raamatupidamise aastaaruande lisad	31
Lisa 1 Üldine informatsioon	31
Lisa 2 Aruande koostamise alused	32
Lisa 3 Uued standardid ja tõlgendused	34
Lisa 4 Olulised raamatupidamislikud otsused ja hinnangud	36
Lisa 5 Kokkuvõtte olulisematest arvestuspõhimõtetest	38
Lisa 6 Äriühendused	48
Lisa 7 Segmendiaruandlus	50
Lisa 8 Opereerimiskulud ja finantskulud/tulud	59
Lisa 9 Tulumaks	60
Lisa 10 Aktsiakasum	62
Lisa 11 Raha ja raha ekvivalendid	62
Lisa 12 Nõuded	63
Lisa 13 Ettemaksed	63
Lisa 14 Varud	64
Lisa 15 Investeeringud sidusettevõttesse	64
Lisa 16 Muud finantsvarad ja ettemaksed	66
Lisa 17 Muud kohustused	66
Lisa 18 Kinnisvarainvesteering	66
Lisa 19 Materiaalne põhivara	67
Lisa 20 Immateriaalne vara	69
Lisa 21 Intressikandvad kohustused	71
Lisa 22 Võlad	73
Lisa 23 Aktsiakapital ja reservid	73
Lisa 24 Tingimuslikud ja bilansivälised siduvad kohustused	75
Lisa 25 Tehingud seotud osapooltega	76
Lisa 26 Kontserni ettevõtted	78
Lisa 27 Finantsriskide juhtimine	79
Lisa 28 Bilansipäevajärgsed sündmused	88
Lisa 29 Emaettevõtte põhjaruanded	89
Sõltumatu audiitori järeldusotsus	94
Kasumi jaotamise ettepanek	95
Juhatuse ja nõukogu liikmete allkirjad majandusaasta aruandele	96

ETTEVÖTTE ÜLEVAADE

AS Tallink Grupp koos tütaretevõtetega (edaspidi „Kontsern“) on Euroopa juhtiv laevandusettevõte, mis pakub kõrgetasemelisi minikruisi- ja reisijateveeteenuseid Läänemeres. Samuti on Kontsern üheks juhtivaks ro-ro kaubaveeteenuste pakkujaks Kontserni poolt opereeritavatel liinidel. Kontsern pakub oma teenuseid kaubamärkide „Tallink“ ja „Silja Line“ all mitmetel laevaliinidel Soome ja Rootsi, Eesti ja Soome, Eesti ja Rootsi, Soome ja Saksamaa ning Läti ja Rootsi vahel. Laevastikus on 19 alust: kümme kruisilaeva, viis kiiret ro-pax laeva, kaks ro-ro kaubalaeva, üks kiirlaev ja üks ro-pax laev. Lisaks opereerib Kontsern Tallinnas kolme hotelliga, mis pakuvad suurepäraselt lisandväärtust Kontserni reisiteenustele. Neljas hotell läheb Tallinnas käiku 2009. aastal ning Riias alustatakse hotelli opereerimisega aastal 2010.

Kontserni investeeeringud kaasaegsesse laevastikku, kus laevad on ehitatud aastal 2000 või hiljem, ületavad 1,3 miljardit eurot. Viimase aja investeeeringute ning laevastiku uuendamise kava tulemusel on Kontsernil Läänemere moodsaimad kruisilaevad. Kontserni juhtkonna meelest on uusimad kruisilaevad Romantika, Victoria I, Galaxy ja Baltic Princess oma tehnika viimase sõna järgi loodud seadmete, paremate majutusvõimaluste, avaramate kaubanduspindade ja tippkvaliteediga pardateenustega tõstnud kruisi- ja reisijateveo teenuste standardi ning selle kvaliteedi täiesti uuele tasemele Läänemeres.

Kontserni uued, jääklassiga kiired ro-pax laevad ühendavad traditsioonilise kruisilaeva, kaubalaeva ja kiirlaeva parimad omadused. Need alused sõidavad aastaringselt, kusjuures nende kiirus ei jää peaaegu alla Kontsernil varem kasutusel olnud väikestele ja ilmastikust sõltuvatele kiirlaevade kiirusele, samas võtavad nad peale palju rohkem reisijaid ja autosid, ning neil on suuremad kaubanduspinnad ja paremad toitlustusvõimalused ning muud teenused.

Kontsern on tellinud veel ühe uue kruisilaeva, mis on seni uusima aluse, Baltic Princess, edasiarendus. Uus laev, nimega Baltic Queen, tuleb liinile aastal 2009.

Uuenduskava tulemusel on Kontsernil mitmekesine laevastik, mis võimaldab pakkuda suurt hulka üha täiuslikemaks muutuvaid teenuseid ning sagedasi väljumisi.

STRATEEGIA

Kontserni eesmärgiks on olla kõikides oma tegevuspiirkondades juhtiv minikruiiside pakkuja ning reisijateveo teenuste osutaja ning valitud liinidel juhtiv ro-ro kaubaveoteenuste osutaja.

Kontserni strateegia näeb ette opereerimist tippkvaliteediga laevastikuga, et pakkuda parima tasemega minikruiise ja reisijatevedu, tugevdamaks Kontserni positsiooni piirkonna turgudel. Kasumliku tegevuse üheks peamiseks nurgakiviks on Kontserni kõrgetasemeline laevastik. Lisaks on reisimisega seotud mitmekesine muude teenuste valik suunatud klientidelt saadava müügitulu maksimeerimisele.

Kontsern peab tähtsaks klientide rahulolu, arendab klientide lojaalsusprogrammi ning suunab oma jõupingutused Põhjamaade turgudele eesmärgiga tugevdada kliendibaasi ning parandada oma tegevuse üldisi tulemusi.

Kontserni põhieesmärk on pakkuda tipptasemel puhke-, meelelahutus- ja reisiteenuseid, nõnda et igale reisijale saaks osaks parim reisikogemus ning kvaliteetseim klienditeenindus.

Kontsern on jätkuvalt avatud kasvu- ja laienemisvõimalustele.

TEGEVUSARUANNE

2007/2008 majandusaasta oli AS-ile Tallink Grupp ja tema tütarettevõtetele (edaspidi „Kontsern“) üks sündmusterohkemaid. Kontserni laevastiku uuendamise kava tipnes sel aastal kahe uhiuue laeva – M/L Superstar ja M/L Baltic Princess – üleandmisega, kasvatades Kontserni koguinvesteeringud 2007/2008 majandusaasta jooksul 4 260 miljoni kroonini (272 miljoni euron). Kontserni tegevusele iseloomulikult ilmneb uute investeeringute täielik mõju alles järgmisel majandusaastal, mil laevad on olnud käigus terve aasta jooksul ning käivitamisega seotud kulud ning väljakutsed on möödas.

2007/2008 majandusaastal keskenduti uue broneerimis- ja registreerimissüsteemi käivitamisele, samuti tegevuse optimeerimisele väga kõrgete kütusehindade tingimustes ning Soome-Saksamaa liini restruktureerimisele märkimisväärselt kasvanud kütusekulude tõttu.

2007/2008 majandusaastal kasvas Kontserni müügitulu 3,4% võrra 12 310 miljoni kroonini (786,8 miljoni euron). Kontsern teenindas enam kui seitset miljonit reisijat, see on 2,9% rohkem kui eelmisel majandusaastal.

Võrreldes 2006/2007 majandusaastaga jäi käesoleva majandusaasta kasum väiksemaks ning algselt seatud eesmärgid ei saavutatud. Finantskulude, maksude ja kulumieelne kasum EBITDA langes 20,3% võrra 1 982,4 miljoni kroonini (126,7 miljoni euron) ning puhaskasum vähenes 69,7% võrra 318,0 miljoni kroonini (20,3 miljoni euron). Kasumit vähendasid märkimisväärselt kasvanud kütusekulu, suuremad intressikulud ning nõrgad vcomahud mõnedel liinidel. Uue kruisilaeva M/L Baltic Princess üleandmine viibis kuni kõrghooaja keskpaigani, mistõttu lükkus edasi ka teiste liinide ümberkorraldamine. Nendel arengutel oli üldine negatiivne mõju Kontserni kasumile, sest kõiki käivituskulusid ei jõutud majandusaasta lõpuks katta ja need ületasid müügitulu juurdekasvu. Samas oli tegemist siiski oluliste ja vajalike muudatustega, mis panid paika tugevad alused 2008/2009 majandusaasta tegevusele.

2007/2008 majandusaasta peamised sündmused:

- Uue broneerimis- ja registreerimissüsteemi rakendamine
- M/L Meloodia müük
- Aktsiate tagasiost
- M/L Superstar edukas vettelaskmine ja liiniletulek
- Kolmanda hotelli avamine Tallinnas
- M/L Fantaasia müük
- M/L Baltic Princess edukas vettelaskmine ja liiniletulek
- Olulised ümberkorraldused liinidel

2007/2008 MAJANDUSAASTA PÕHINÄITAJAD

	01.09.2007-31.08.2008		01.09.2006-31.08.2007		Muutuse %
	EEK	EUR	EEK	EUR	
Müügitulu (miljonites)	12 310,0	786,8	11 903,3	760,8	3,4%
Brutokasum (miljonites)	2 580,9	165,0	3 136,6	200,5	-17,7%
EBITDA (miljonites)	1 982,4	126,7	2 487,3	159,0	-20,3%
Aruandeperioodi puhaskasum (miljonites)	318,0	20,3	1 049,3	67,1	-69,7%
Amortisatsioon (miljonites)	964,3	61,6	925,5	59,1	4,2%
Investeeringud (miljonites)	4 260,0	272,0	2 203,5	140,8	93,3%
12 kuu aktsiate kaalutud keskmine arv*	671 245 086		673 817 040		
Aktiakasum	0,47	0,03	1,56	0,10	-69,8%
Reisijate arv	7 070 264		6 873 339		2,9%
Kaubaveo ühikud	331 149		359 781		-8%
Keskmine töötajate arv	6 564		6 227		5,4%
	31.08.2008		31.08.2007		Muutuse %
Varad kokku (miljonites)	29 701,8	1 898,3	26 570,9	1 698,2	11,8%
Kohustused kokku (miljonites)	19 308,2	1 234,0	16 436,0	1 050,4	17,5%
Intressikandvad kohustused (miljonites)	17 524,6	1 120,0	14 831,7	947,9	18,1%
Omakapital kokku (miljonites)	10 393,6	664,3	10 134,9	647,7	2,6%
Omakapitali kordaja (%)	35,0%		38,1%		
Aktsiate arv*	669 882 040		673 817 040		-0,6%
Omakapital aktsia kohta	15,5	0,99	15,04	0,96	3,1%
Brutokasumi marginaal (%)	20,9%		26,4%		
EBITDA marginaal (%)	16,1%		20,9%		
Puhaskasumi marginaal (%)	2,6%		8,8%		
Varade tootlus (ROA)	3,8%		6,1%		
Omakapitali tootlus (ROE)	3,1%		11,3%		
Investeeritud kapitali tootlus (ROCE)	4,4%		7,0%		

EBITDA – finantskulude, sidusettevõtjate kasumiosade, maksude, intresside, kulumi ja negatiivse firmaväärtuse eelne kasum;

Aktiakasum – Puhaskasum / Kaalutud keskmine aktsiate arv;

Omakapitali kordaja – Omakapital kokku / Varad kokku;

Omakapital aktsia kohta – Omakapital / Aktsiate arv;

Brutokasumi marginaal – Brutokasum / Müügitulu;

EBITDA marginaal – EBITDA / Müügitulu;

Puhaskasumi marginaal – Puhaskasum / Müügitulu;

ROA – Finantskulude, maksude, negatiivse firmaväärtuse eelne kasum / Varad kokku keskmiselt

ROE – Puhaskasum / Keskmine omakapital

ROCE – Finantskulude, maksude, negatiivse firmaväärtuse eelne kasum / Varad kokku – lühiajalised kohustused (perioodi keskmine).

* Aktsiate arvud on korrigeeritud 2007. a. jaanuaris toimunud fondiemissiooniga. Ei sisalda omaaktsiaid.

MÜÜGITULU

Kontserni konsolideeritud müügitulu 2007/2008 majandusaasta (01. september 2007 – 31. august 2008) jooksul oli 12 310,0 miljonit krooni (786,8 miljonit eurot) võrreldes 11 903,3 miljoni krooniga (760,8 miljoni euroga) 2006/2007 majandusaastal (01. september 2006 – 31. august 2007). Kontserni müügitulu kasvas tublisti uusimal, Rootsi-Läti liinil, samuti Soome-Eesti liinil, seda tänu uuele Tallink Shuttle kontseptsioonile. Soome-Rootsi ning Saksamaa-Soome liinide plaanitud nõrgemad tulemused aga avaldasid kahandavat mõju müügitulule.

Järgnevad tabelid annavad ülevaate müügitulu jagunemisest geograafilise ja ärisegmendi lõikes.

Geograafiline segment	07/08	06/07	Ärisegment	07/08	06/07
Soome – Rootsi	43,3%	47,5%	Müük maismaal ja laevadel asuvates restoranides ja poodides	49,6%	49,9%
Eesti – Soome	26,1%	22,2%	Piletimüük	24,9%	24,1%
Eesti – Rootsi	12,4%	11,9%	Kaubaveomüük	20,2%	20,2%
Soome – Saksamaa	9,0%	11,5%	Majutuse müük	1,2%	0,9%
Läti – Rootsi	4,5%	3,1%	Müügitulu laevade rentimisest	1,3%	1,6%
Ärid maismaal ja laevade rent	4,7%	3,8%	Muu müük	2,7%	3,2%

KASUM

2007/2008 majandusaastal vähenes Kontserni brutokasum 555,7 miljoni krooni (35,5 miljoni euro) võrra 2 580,9 miljoni kroonini (165,0 miljoni euroni), EBITDA langes 504,9 miljoni krooni võrra 1 982,4 miljoni kroonini (126,7 miljoni euroni) ja puhaskasum alanen 731,3 miljoni krooni (46,8 miljoni euro) võrra 1 049,3 miljonilt kroonilt (67,0 miljonilt eurolt) 318,0 miljoni kroonini (20,3 miljoni euroni). Tava- ja lahustatud aktsiakasum oli 2007/2008 majandusaasta 12 kuu jooksul 0,47 krooni (0,03 eurot) võrreldes 2006/2007 majandusaasta 1,56 krooniga (0,10 euroga).

Enim mõjutasid kontserni kasumit kõrged kütusehinnad. Võrreldes eelmise majandusaastaga tõusid Kontserni kütusekulud 680,8 miljoni krooni (43,5 miljoni euro) võrra. Ligikaudu 35% kütusekulude kasvust oli seotud Soome-Saksamaa liini tegevusega. Kuna võrreldes suvega on kütusehinnad oluliselt alanenud ning arvestades turu suurt volatiilsust, maandas Kontsern 2008. aasta oktoobris ja novembris osa 2009. aasta kütusehinnariskist.

Personalikulud kasvasid 2007/2008 majandusaastal 3,5% võrra 2 477,1 miljonilt kroonilt (158,3 miljonilt eurolt) 2 563,8 miljoni kroonini (163,9 miljoni euroni) peamiselt töötajate arvu suurenemise arvelt. 2007/2008 majandusaastal oli töötajate keskmine arv 6 564 (2006/2007 majandusaastal 6 227).

Administratiivkulud vähenesid 108,0 miljoni krooni (6,9 miljoni euro) võrra, peamiselt Silja integreerimise tulemusena.

Finantskulud suurenesid seoses laenude kasvuga ja seeläbi keskmisest kõrgemate intressikandvate kohustustega ning seoses kõrgemate intressimääradega. Finantskulud tõusid 16,5% võrra 2006/2007 majandusaasta 801,2 miljonilt kroonilt (51,2 miljonilt eurolt) 933,3 miljoni kroonini (59,7 miljoni euroni) 2007/2008 majandusaastal. Tulenevalt tõhusast finantsriskide juhtimisest moodustas intressimäära põhistest tuletisinstrumentidest saadav puhastulu 119,1 miljonit krooni (7,6 miljonit eurot), mis oli ka peamine finantstulu allikas. Võrreldes eelmise majandusaasta 597,3 miljoni krooniga (38,2 miljoni euroga) oli vaadeldava perioodi netofinantskulu 790,2 miljonit krooni (50,5 miljonit eurot).

Kontserni krediidiriske, likviidsusriske ja tururiske ning finantsriskide juhtimise alast tegevust kirjeldatakse raamatupidamise aastaaruande lisades.

LIKVIIDSUS JA KÄIBEKAPITAL

Võrreldes 2006/2007 majandusaastaga kahanes rahavoog põhitegevusest 407,7 miljoni krooni (26,1 miljoni euro) võrra 1 712,0 miljoni kroonini (109,4 miljoni euroni), see toimus peamiselt põhitegevuse kasumi vähenemise arvelt. Investeeringustegevuse puhasrahaväljavoog oli 3 729,8 miljonit krooni (238,4 miljonit eurot). Peamised investeeringustegevusest tulenevad rahalised väljamaksed tehti selleks, et soetada M/L Superstar ja M/L Baltic Princess ja selleks, et tasuda ehitatavate laevade eest, kõik kokku 4 240,3 miljonit krooni (271,0 miljonit eurot). Kahe laeva, M/L Meloodia ja M/L Fantaasia müügist laekus kokku 453,2 miljonit krooni (29,0 miljonit eurot).

2007/2008 majandusaastal võttis Kontsern 3 756,2 miljonit krooni (240,1 miljonit eurot) uusi laene ja maksis tagasi kokku 1 518,4 miljonit krooni (97,0 miljonit eurot) olemasolevaid laene.

31. augustil 2008 oli Kontsernil raha ja raha ekvivalente kokku 1 043,8 miljonit krooni (66,7 miljonit eurot). Lühiajaliste kohustuste katekordaja oli 0,69.

Arvestades olemasolevaid krediidivõimalusi ja tuginedes meie likviidsusallikatele, leiame, et Kontsernil on piisavalt likviidsust ja käibekapitali, et rahuldada ettevõtte praeguseid ja tulevase vajadusi.

KAPITAL

Tulevaste investeeringute finantseerimiseks kasutab Kontsern rahavoogusid põhitegevusest, laene, omafinantseeringuid ja potentsiaalseid varade müügist laekuvaid vahendeid. 31. augusti 2008 seisuga moodustas võlg kapitalisatsioonist (kogu võlg ja aktsionäride kapital) 62,8%, 31. augustil 2007 oli see näitaja 59,4%. Tõusu põhjuseks oli võla suurenemine 2 692,9 miljoni (172,1 miljoni euro) võrra ja omakapitali suurenemine 258,7 miljoni krooni (16,5 miljoni euro) võrra.

LAENUD

Intressikandvaid kohustusi oli Kontsernil 2007/2008 majandusaasta lõpul kokku 17 524,6 miljonit krooni (1 120,0 miljonit eurot), seda on 2 692,9 miljonit krooni (172,1 miljonit eurot) enam kui 2006/2007 majandusaasta lõpul, mil intressikandvaid kohustusi oli 14 831,7 miljonit krooni (947,9 miljonit eurot). Aruandeperioodi jooksul võttis Kontsern 1 454,0 miljoni krooni (92,9 miljoni euro) suuruse laenu 12 aastaks, et osaliselt rahastada M/L Superstar ostu, samuti 2 049,7 miljoni krooni (132,0 miljoni euro) suuruse laenu kümneks aastaks, et osaliselt finantseerida M/L Baltic Princess ostu ning kasutas laenu arvelduskrediidist, et tagada tugev likviidsuspositsioon. Kontsern maksis tagasi 1 518,4 miljonit krooni (97,0 miljonit eurot) olemasolevaid laene.

Kõik intressikandvad kohustused on võetud euro-põhistes valuutades.

OMAKAPITAL

Kontserni omakapital kasvas 2,55% võrra 10 134,9 miljonilt kroonilt (647,7 miljonilt eurot) 10 393,6 miljoni kroonini (664,3 miljoni euroni), see saavutati peamiselt majandusaasta puhaskasumi arvelt. Omakapitali kujunemisel oli vähendavaks komponendiks 65,1 miljoni krooni (4,2 miljoni euro) eest oma aktsiate soetamine,

kuid samas mõjutab see tegevus positiivselt ülejäänud aktsiate omakapitali suhet aktsia kohta. 2007/2008 majandusaasta lõpul oli Kontserni aktsiakapitali väärtuseks 6 738 170 400 krooni (430 647 578 eurot). Põhjalikum ülevaade aktsiatest on esitatud käesoleva aruande osas "Aktsiad ja aktsionärid".

LAEVAD JA MUUD INVESTEERINGUD

Kontsern teenib suurema osa oma tulust laevadega, mis moodustavad varadest kokku ligikaudu 83,5%. Majandusaasta lõpul kuulus Kontsernile 19 laeva: 18 neist opereerivad Kontserni põhitegevusalal Läänemerele ja üks on prahitud mujale (HSC Tallink AutoExpress 2). Hetkel koosneb Kontserni laevastik 10 kruisilaevast, viiest kiirest ro-pax laevast, kahest ro-ro kaubalaevast, ühest kiirlaevast ja ühest ro-pax laevast. Juhatuse hinnangul oli 31. augusti 2008 seisuga laevade väärtus kokku 27 992 miljonit krooni (1 789 miljonit eurot). Võrreldes eelmise majandusaastaga (23 286 miljonit krooni (1 488 miljonit eurot)) on laevastiku väärtus kasvanud, seda peamiselt M/L Superstar ja M/L Baltic Princess liiniletulku arvelt. Kõikidel Kontserni laevadel on P&I, kere ja masinate kindlustus (H&M) ja nad kõik vastavad kohaldatavatele ohutusnõuetele. Lisaks majanduslikule kasule, mida Kontsern saab laevastiku kaasajastamisest uutesse laevadesse investeerimise kaudu, on sellest saanud üks keskkonnasõbralikemaid laevastikke, kus laevad on varustatud tehnika viimase sõna järgi loodud seadmete ja tehnoloogiaga.

UUED LAEVAD

Hetkel ehitatakse laevatehases Kontserni tellimisel üht uut kruisilaeva. Uus M/L Baltic Queen on Galaxy seeria edasiarendus, mis valmib aastal 2009. Laeva maksumuseks kujuneb 2 816 miljonit krooni (180 miljonit eurot), sellest 20% rahastatakse Kontserni rahavoogude arvelt ning 80% pikaajalise laenu abil.

2007/2008 majandusaasta lõpuks oli Kontsern laeva koguhinnast 20% moodustavate ehitusperioodi kohustuslike ettemaksetena tasunud laevatehasele 469,4 miljonit krooni (30,0 miljonit eurot) ning septembris 2008 veel 93,9 miljonit krooni (6,0 miljonit eurot). Viimane, ehitushinnast 80% moodustav makse on umbes 2 253,1 miljonit krooni (144 miljonit eurot) ja see tuleb tasuda laeva üleandmisel.

MUUD INVESTEERINGUD

2007/2008 majandusaastal soetas Kontsern 34%-lise vähemusosaluse uues äriühingus AS Tallink Takso. Taksofirma võimaldab Kontsernil ilma suurema rahalise kuluta oma tooteid ja teenuseid veelgi mitmekesisemaks muuta. Kontsern laiendas hotelliäri sajaprotsendilise osaluse ostmisega OÜ-s Deleqatsioon, mis opereerib 267 toaga Firita Top Spa Hotelli Tallinnas.

Kontsernil ei ole hetkel käsil märkimisväärsed uurimis- ega arendustegevusprojekte.

TURUÜLEVAADE

Kontsern vedas 2007/2008 majandusaasta jooksul 7,1 miljonit reisijat, see on 2,9% rohkem kui eelmisel majandusaastal. Kontserni laevad vedasid 331,1 tuhat kaubaveoühikut, võrreldes eelmise majandusaastaga on tegemist 8%-lise langusega. Sõiduautode veomaht kasvas 13,6% 671,5 tuhandeni.

Järgnev tabel annab ülevaate 2007/2008 ja 2006/2007 majandusaasta jooksul veetud reisijatest, kaubaveoühikutest ja sõiduautodest.

Reisijad	2007/2008	2006/2007	Muutuse %
Soome-Rootsi	2 860 278	3 234 321	-11,6%
Eesti-Soome	2 934 674	2 541 834	15,5%
Eesti-Rootsi	772 811	710 226	8,8%
Läti-Rootsi	357 533	256 690	39,3%
Soome-Saksamaa	144 968	130 268	11,3%
Kokku	7 070 264	6 873 339	2,9%

Kaubaveoühikud			
Soome-Rootsi	102 949	126 195	-18,4%
Eesti-Soome	118 526	109 572	8,2%
Eesti-Rootsi	44 353	42 536	4,3%
Läti-Rootsi	13 262	8 479	56,4%
Soome-Saksamaa	52 059	72 999	-28,7%
Kokku	331 149	359 781	-8,0%

Sõiduautod			
Soome-Rootsi	164 059	201 198	-18,5%
Eesti-Soome	363 194	251 900	44,2%
Eesti-Rootsi	52 839	59 023	-10,5%
Läti-Rootsi	51 652	38 832	33,0%
Soome-Saksamaa	39 793	40 025	-0,6%
Kokku	671 537	590 978	13,6%

Veomahtude arengutele avaldasid mõju järgmised asjaolud:

Soome-Rootsi:

M/L SkyWind müük 2007. aasta augustis põhjustas veomahtude vähenemise 2007/2008 majandusaasta 12 kuu jooksul võrreldes eelmise majandusaasta sama perioodiga.

2008. aasta alguses muudeti M/L Sea Wind sõidugraafikut, mille tulemusena laev ei peatu enam Ahvenamaal. Pärast graafikumuudatust veab laev vaid veoautosid, varem aga veeti lisaks ka reisijaid ning sõiduautosid.

Eesti-Soome:

Tallinn-Helsingi liinil opereeris uus laev M/L Star uude Tallink Shuttle teenusekontseptsiooni alusel. Eelmise majandusaasta 12 kuu jooksul olid sel liinil kasutusel mitmesugused teised, väiksemad alused. 2008. aasta aprillikuu lõpus tuli liinile ka teine Tallink Shuttle laev Superstar.

Eesti-Rootsi:

M/L Vana Tallinn ei opereerinud Paldiski ja Kapellskäri vahel, laev sõitis seda liini perioodil 2006. aasta september-detsember.

Läti-Rootsi:

Sel majandusaastal oli liinil kaks laeva ning kummaski suunas olid igapäevased väljumised. Eelmisel majandusaastal kattis liini osaliselt vaid üks alus.

Soome-Saksamaa:

Veomahtusid mõjutas kasvav konkurents kaubaveos.

Kontserni turuosad opereeritavatel liinidel olid 2007/2008 majandusaasta jooksul järgmised:

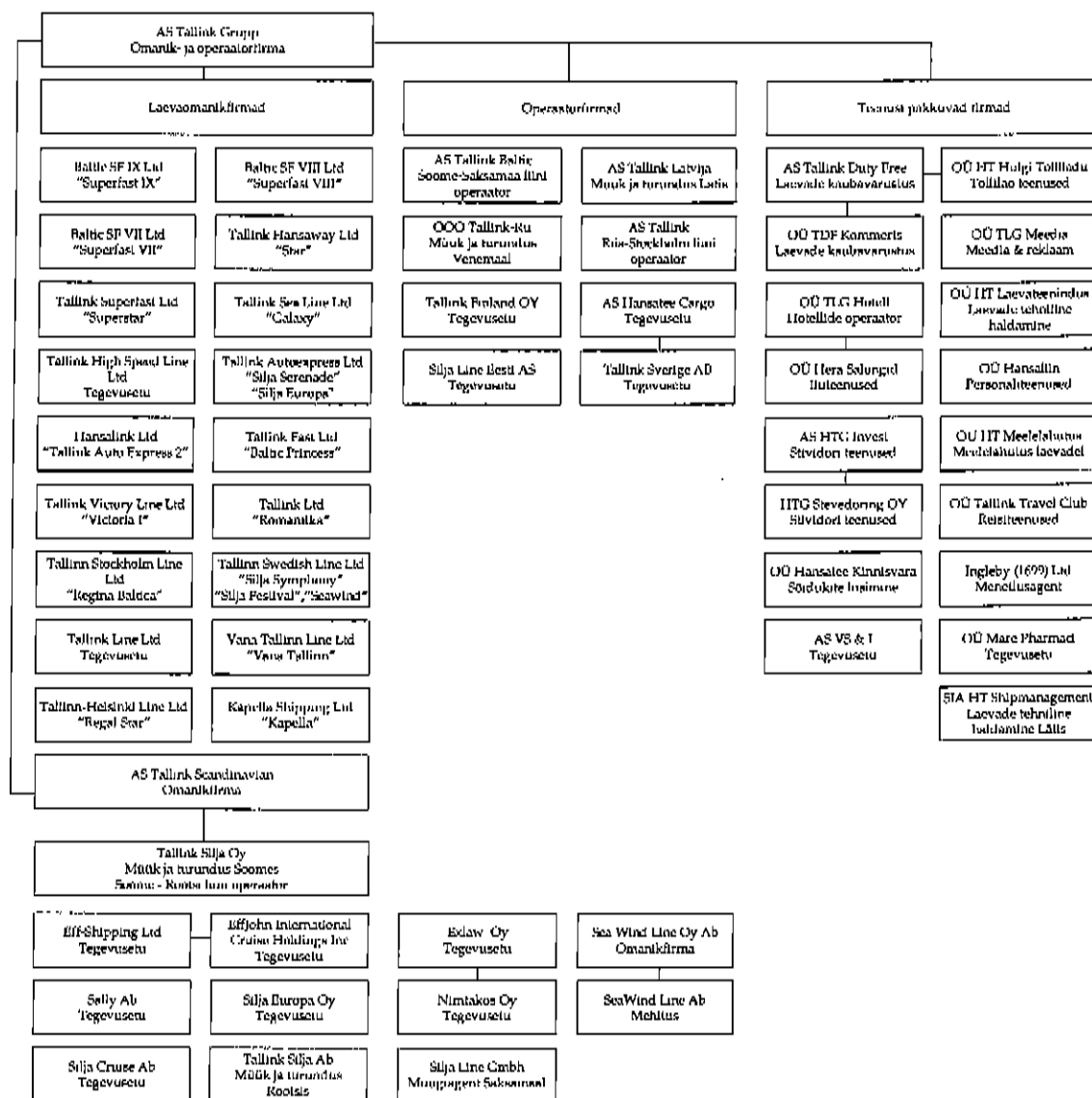
- Kontsern teenindas Tallinna ja Helsingi vahelisel liinil ligikaudu 47% reisijatest ja 56% ro-ro kaubaveoühikutest;
- Kontsern on ainus igapäevase reisijateveo teenuse pakkuja Eesti ja Rootsi vahel ring ro-ro kaubaveo hinnanguline turuosa oli 75%;
- Kontsern on ainus igapäevase reisijate- ja ro-ro kaubaveo teenuse pakkuja Riia ja Stockholmi vahelisel liinil;
- Kontsern vedas Soome ja Rootsi vahelistel liinidel ligikaudu 52% reisijatest ja 32% ro-ro kaubaveoühikutest;
- Soome ja Saksamaa vahelisel liinil oli Kontserni reisijateveo turuosa umbes 53% ja ro-ro kaubaveo turuosa hinnanguliselt 15%.

KONTSERNI STRUKTUUR

2007/2008 majandusaasta jooksul omandas Kontsern 34% asutatavast äriühingust AS Tallink Takso, loobus oma 33%-lisest osalusest Euroopa majandushuviühingus Searail EEIG, ostis kõik OÜ Delegatsioon osad, ühendades omandatud osatüingu hiljem OÜ-ga TLC Hotell ning asutas sajaprotsendiliselt endale kuuluva tütarettevõtte SIA HT Shipmanagement. Kontserni-siseselt muutus Silja Line Eesti AS-i omanik: endine omanik oli Tallink Silja Oy, nüüd - AS Tallink Grupp. Pärast bilansipäeva muutus Neptun Juridica Oy ärinimi: uueks ärinimeks on Exlaw Oy.

Aruandekuupäeva seisuga kuulus Kontserni 60 äriühingut. Enamus tütarettevõtteid kuuluvad sajaprotsendiliselt AS-ile Tallink Grupp.

Järgnev graafik kajastab Kontserni struktuuri aruandekuupäeval:



Kontserni omab ka:

- 34% AS-ist Tallink Takso
- 50% Suomen Jakelutiet Oy-st;
- Suomen Jakelutiet Oy omakorda omab 50% Suomen Hotellivaraukset Oy-st.

PERSONAL

Seisuga 31. august 2008 oli Kontsernis 6 890 töötajat (31. augustil 2007 – 6 481 töötajat). Järgnev tabel annab detailsema ülevaate Kontserni personalist

	12 kuu keskmine			Majandusaasta lõpu seisuga		
	2007/2008	2006/2007	Muutuse %	31.08.2008	31.08.2007	Muutuse %
Maismaal kokku	1 611	1 503	7,2%	1 721	1 642	4,8%
<i>Eesti</i>	750	606	23,8%	778	683	13,9%
<i>Soome</i>	597	578	3,3%	654	662	-1,2%
<i>Rootsi</i>	200	274	-27,0%	219	238	-8,0%
<i>Läti</i>	40	30	33,3%	45	37	21,6%
<i>Saksamaa</i>	18	11	63,6%	19	15	26,7%
<i>Venemaa</i>	6	4	50,0%	6	7	-14,3%
Laevadel	4 579	4 516	1,4%	4 665	4 567	2,1%
Hotellides*	374	208	79,8%	504	272	85,3%
Kokku	6 564	6 227	5,4%	6 890	6 481	6,3%

* Hotellipersonal ei ole arvestatud „Maismaal kokku“ personali hulka.

2008. aastal uuendati meremeeste ametiühingutega palgakokkuleppeid järgnevas kolmeks aastaks. Suurim palgatõus toimub 2008/2009 majandusaastal, mil Kontserni laevapersonali hulka kuuluvate töötajate miinimumpalgad tõusevad eeldatavasti keskmiselt 10% võrra. Järgmisel kahel aastal peaks palgakasv jääma vastavalt keskmiselt 7% ja 5% juurde.

2007/2008 majandusaastal ulatusid personalikulud kokku 2 564 miljoni kroonini (163,9 miljoni euroni), võrreldes eelmise majandusaastaga oli kasv 3,5%.

AKTSIAD JA AKTSIONÄRID

31. augustil 2008 oli AS-il Tallink Grupp käibel kokku 673 817 040 aktsiat. 2007/2008 majandusaasta jooksul aktsiakapitali osas muutusi ei toimunud.

Kõik aktsiad on ühte liiki ning iga aktsia annab aktsionäride üldkoosolekul ühe hääle. Aktsia nimiväärtus on 10 krooni (0,639 eurot). Ühisaktsiaid ega erinevate õigustega aktsiaid emiteeritud pole. Vastavalt AS-i Tallink Grupp põhikirjale on aktsiad vabalt võõrandatavad. AS-i Tallink Grupp aktsiate ostuks ega müügiks pole tarvis luba.

Ajavahemikus detsembrist 2007 kuni jaanuarini 2008 ostis Kontsern tagasi 3 935 000 omaaktsiat, mis moodustab 0,584% kogu aktsiakapitalist. Tagasiostmisele kulutati kokku 65,1 miljonit krooni (4,2 miljonit eurot). Keskmiselt maksti aktsia eest 16,54 krooni (1,057 eurot).

29. jaanuaril 2008 toimunud AS-i Tallink Grupp aktsionäride üldkoosolek määras muuhulgas kindlaks aktsiaoptsioonide kava põhitingimused ning andis loa omaaktsiate soetamiseks, kuna varasem luba oli aegunud. Maksimaalselt tohib omaaktsiaid soetada kuni 10% ulatuses kogu aktsiakapitalist ning ühe aktsia eest ei tohi

maksta enam kui ostupäeva kõrgeim turuhind. Alates 29. jaanuarist 2008 ei ole omaaktsiaid tagasi ostetud. Kontserni ei ole ka väljastanud aktsioptsioone.

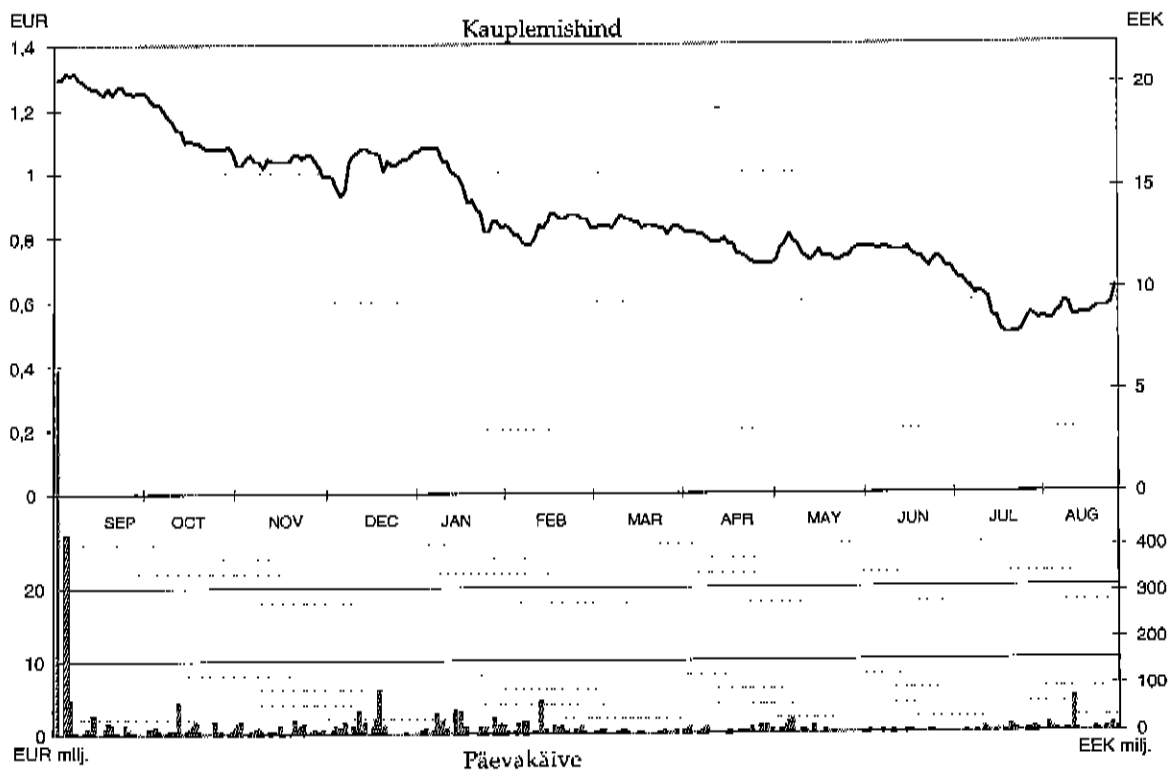
AS-i Tallink Grupp juhatusel puudub õigus uusi aktsiaid emitteerida. Vastavalt 17. jaanuaril 2007 toimunud AS-i Tallink Grupp aktsionäride üldkoosoleku otsusele on AS-i Tallink Grupp nõukogul õigus kahe aasta jooksul alates 1. märtsist 2007 suurendada AS-i Tallink Grupp aktsiakapitali kuni 400 miljonit krooni (25,6 miljonit eurot). Seejärel kujunev maksimaalne aktsiakapital ei tohi ületada 7 138 miljonit krooni (456,2 miljonit eurot). Aruandekuupäevaks ei olnud nõukogu talle antud õigust kasutanud.

KAUPELMINE

AS-i Tallink Grupp aktsiatega kaubeldakse NASDAQ OMX Tallinna Börsil. Kontserni aktsiate sümbol börsil on TAL1T (REUTERS: TAL1T.TL, BLOOMBERG: TAL1T.ET).

2007/2008 majandusaasta jooksul tehti Tallinna Börsil tehinguid 188 676 215 AS-i Tallink Grupp aktsiaga. Tallinna Börsi kõrgeim päeva keskmine aktsiahind oli 20,59 krooni (1,31 eurot) ja madalaim päeva keskmine aktsiahind oli 7,82 krooni (0,50 eurot). 2007/2008 majandusaasta kaalutud keskmine aktsiahind oli 15,43 krooni (0,99 eurot). Kontserni aktsiate kauplemise keskmine päevakäive Tallinna Börsil oli 11,7 miljonit krooni (0,75 miljonit eurot).

Järgnev tabel annab ülevaate Kontserni aktsia hinna liikumistest Tallinna Börsil alates 1. septembrist 2007 kuni 31. augustini 2008.



Järgnev tabel kajastab aktsiakapitali jaotust omatud aktsiate arvu järgi

Osaluse suurus	Aktsionäride arv	Aktsionäride %	Aktsiate arv	% aktsiakapitalist
1 - 99	603	5,15%	28 998	0,00%
100 - 999	3 524	30,11%	1 659 852	0,25%
1 000 – 9 999	6 958	59,45%	13 604 644	2,02%
10 000 – 99 999	490	4,19%	12 136 007	1,80%
100 000 – 999 999	86	0,73%	30 711 575	4,56%
1 000 000 – 9 999 999	36	0,31%	113 921 567	16,91%
10 000 000 +	7	0,06%	501 754 397	74,46%
Kokku	11 704	100,00%	673 817 040	100,00%

Seisuga 31. august 2008 kuulus 5,7% Kontserni aktsiatest füüsilistele isikutele.

Järgnev tabel kajastab Kontserni kümnet suurimat aktsionäri

Aktsionär	Aktsiate arv	%
INFORTAR AS	263 676 964	39,13%
NORDEA BANK FINLAND PLC/ NON-RESIDENT LEGAL ENTITIES	64 688 302	9,60%
ING LUXEMBOURG S.A.	59 591 776	8,84%
CITIGROUP VENTURE CAPITAL INTERNATIONAL JERSEY LIMITED	49 231 000	7,31%
STATE STREET BANK / BAUPOST GROUP SECURITIES LLC	36 599 565	5,43%
SKANDINAVISKA ENSKILDA BANKEN AB CLIENTS	17 666 581	2,62%
FIREBIRD REPUBLICS FUND LTD	10 300 209	1,53%
FIREBIRD AVRORA FUND, LTD.	7 847 031	1,16%
DANSKE CAPITAL FINLAND OY	7 500 000	1,11%
MORGAN STANLEY & CO INTERNATIONAL PLC/ MSIL IPB CLIENT ACCOUNT	7 489 634	1,11%

AKTSIONÄRIDE LEPING

Kontserni suuremad aktsionärid sõlmisid 2006. aasta augustis aktsionäride lepingu. Selle põhitingimused on avalikustatud Kontserni Interneti kodulehel. Muuhulgas sätestatakse lepingus, et Lepingu pooled ja iga AS-i Tallink Grupp aktsionär jäävad oma otsustes sõltumatuks ning ei nendepoolne hääle- või muude õiguste teostamine ei tohi olla Lepinguga või muul viisil otseselt ega kaudselt piiratud selliselt, et neil ei oleks võimalik oma vastavaid õigusi teostada viisil, mis nende endi hinnangul on parimal kujul kooskõlas Eesti seadustest, Tallinna Börsi reglemendist või Hea Ühingujuhtimise Tavast tulenevate kohustustega.

ÜLEVÕTUPAKKUMISED

Kontsern ei ole sõlminud juhtkonnaga ega töötajatega kokkuleppeid, mis sisaldaksid hüvitiste sätteid ülevõtupakkumiste korral.

DIVIDENDID

Kontserni märkimisväärse laienemise ja tugeva kasvu põhjused peituvad viimase aja olulistes investeringutes. Investeringute toetamise eesmärgil ei ole välja makstud dividende ning kasum on reinvesteeringut. Selle tagajärjeks on tugev omakapital. Lisaks on Kontserni põhimõtteks tugeva kapitalibaasi hoidmine eesmärgiga säilitada usaldusväärsus investorite, võlausaldajate ja turu silmis ning tagada ettevõtte jätkusuutlik areng.

2006/2007 majandusaasta eest dividende ei makstud. Juhtkonna põhimõtteks oli jätkuvalt seada esiplaanile investeringud. Arvestades 2008/2009 majandusaasta täita tulevaid kohustusi seoses uue laeva ehitamisega ning olemasolevate pangalaenude tagasimaksmisega, teeb juhatus ka järgmisel aktsionäride üldkoosolekul ettepaneku kasumit mitte jaotada ja dividende mitte välja maksta.

Suuremahuline investeerimisprogramm Kontserni laevastiku uuendamiseks jõuab lõpule viimase laeva M/L Baltic Queen käikulaskmisega aastal 2009. Seetõttu on oodata dividendipoliitika ümbervaatamist juhatuse poolt 2008/2009 majandusaasta lõpuks.

HEA ÜHINGUJUHTIMISE TAVA ARUANNE

Käesolev aruanne annab ülevaate AS-i Tallink Grupp juhtimisest ning juhtimise vastavusest NASDAQ OMX Tallinna Börsi Hea Ühingujuhtimise Tavale (HÜT). Kontsern järgib Head Ühingujuhtimise Tava, juhul kui käesolevas aruandes pole märgitud teisiti.

ORGANISATSIOON JA JUHTIMINE

Vastavalt äriseadustikule ja AS-i Tallink Grupp (äriühing) põhikirjale jaguneb otsustusõigus äriühingus ja äriühingu juhtimine aktsionäre esindava aktsionäride üldkoosoleku, nõukogu ja juhatuse vahel.

AKTSIONÄRIDE ÜLDKOOSOLEK

Aktsionäride üldkoosolek on äriühingu kõrgeim juhtimisorgan. Üldkoosoleku esmased ülesanded on majandusaasta aruande kinnitamine ja kasumi jaotamine, nõukogu liikmete valimine, auditiitorite määramine, aktsiakapitali suurendamise ja vähendamise otsuste vastuvõtmine ning põhikirjas muude muutuste tegemine. Seadus lubab põhikirja muuta vaid aktsionäride üldkoosolekul. Põhikirja muutmiseks on vaja vähemalt 2/3 koosolekul osalenud aktsionäride häältest.

Igal aktsionäril või tema poolt kirjalikult volitatud esindajal on õigus osaleda aktsionäride üldkoosolekul, arutada päevakorda esitatud teemadel, esitada küsimusi ning teha ettepanekuid.

Korralise üldkoosoleku kokkukutsumise teate avaldab Kontsern vähemalt kolm nädalat enne koosoleku kuupäeva ning erakorralise koosoleku kokkukutsumise teate vähemalt nädal enne selle toimumist. Teade avaldatakse üleriigilise levikuga päevalehes, samuti börsiinfo edastamise süsteemi kaudu ringi Kontserni Interneti kodulehel www.tallink.com. Teates märgitakse koosoleku toimumise koht.

Koosoleku päevakord, juhatuse ettepanekud, kommentaarid ja muud asjakohased materjalid tehakse aktsionäridele kättesaadavaks enne üldkoosolekut äriühingu Interneti kodulehel ja börsiinfo edastamise süsteemi kaudu. Enne üldkoosoleku toimumist saavad aktsionärid esitada küsimusi, saates need elektronposti aadressile info@tallink.ee.

Äriühing ei ole võimaldanud aktsionäride üldkoosoleku jälgimist ning sellel osalemist elektrooniliste kanalite kaudu, kuna selleks on seni puudunud vajadus (HÜT 1.3.3).

Aruandeperioodi jooksul toimus AS-i Tallink Grupp korraline aktsionäride üldkoosolek 29. jaanuaril 2008. Koosolekul osalesid juhatuse liikmed Enn Pant, Andres Hunt, Keijo Mehtonen ja Lembit Kitter. Nõukogu liikmetest olid kohal Toivo Nirnas, Kustaa Äima, Ain Hanschmidt, Eve Pant, Kalev Järvelill. Samuti osales äriühingu auditiitor Andres Root. Koosolekut juhatas Aare Raig. Koosolekut peeti eesti keeles. Aktsionäride üldkoosolekul oli esindatud 419 354 939 häält ehk 62,54% kõigist häältest.

Aktsionäride üldkoosolekul ei viibinud muude töökohustuste tõttu nõukogu liige Sunil Kumar Nair (HÜT 1.3.2).

2007/2008 majandusaastal ei toimunud erakorralisi aktsionäride üldkoosolekuid.

NÕUKOGU

Nõukogul on aktsiaseltsis järelevalve ja laiemas plaanis juhtimise roll. Selleks teostab nõukogu järelevalvet aktsiaseltsi juhatuse tegevuse üle ning planeerib selle äritegevust, tegutsedes aktsionäride parimates huvides. Nõukogu liikmete suhtes ei ole kehtestatud Eestis elamise kohustust. Nõukogu annab aru aktsionäride üldkoosolekule.

Nõukogu koosneb viiest kuni seitsmest liikmest, kes valitakse ametisse kolmeaastaseks perioodiks. Nõukogu liikmed valivad endi seast esimehe.

Nõukogu vastutab äriühingu juhtimise ning tema tegevuse nõuetekohase korraldamise eest. Nõukogu määrab kindlaks äriühingu strateegia, struktuuri, aasta tegevusplaanid ja eelarved, rahastamise ning arvepidamise. Nõukogu valib juhatuse liikmed ning otsustab nende tasude ja soodustuste suuruse.

Nõukogul on hetkel kuus liiget: hr Toivo Ninnas – esimees, pr Eve Pant, hr Ain Hanschmidt, hr Lauri Kustaa Äimä, hr Sunil Kumar Nair ja hr Kalev Järvelill. Nõukogu liikmetel on piisavad teadmised ja kogemused nõukogu liikme ülesannete, seaduste ja Hea Ühingujuhtimise Tava täitmiseks.

Nõukogu koosolekud toimuvad vastavalt vajadusele, kuid mitte harvem kui üks kord kolme kuu jooksul. 2007/2008 majandusaastal kogunes nõukogu seitse korda. Arutati äriühingu tegevust, arengut, strateegiaid, seatud eesmärkide täitmist ning eelarvet. Hr Nair osales viiel koosolekul, ülejäänud nõukogu liikmed olid kohal iga kord.

Nõukogu liikmed hoiduvad huvide konfliktidest ning järgivad konkurentsikeelu nõudeid. Nõukogu ja juhatus töötavad tihedasti koos äriühingu ja selle aktsionäride parimates huvides, tegutsedes vastavalt põhikirjale. Infovahetus toimub konfidentsiaalsusnõuete kohaselt.

Nõukogu liikmete tasu suurus otsustati aktsionäride üldkoosolekul 17. jaanuaril 2007. Vastavalt otsusele makstakse nõukogu esimehele 30 000 krooni (1 900 eurot) kuus ning teistele nõukogu liikmetele 25 000 krooni (1 600 eurot) kuus. Nõukogu liikmetele muid soodustusi ei tehta.

Nõukogu liikmete otsene osalus 2007/2008 majandusaasta lõpus:

Toivo Ninnas – 19 200 aktsiat
Eve Pant – 520 000 aktsiat
Ain Hanschmidt – 1 800 000 aktsiat
Lauri Kustaa Äimä – 231 400 aktsiat
Sunil Kumar Nair – ei oma aktsiaid
Kalev Järvelill – 1 276 800 aktsiat

JUHATUS

Juhatus on äriühingu täidesaatev organ, mille ülesandeks on korraldada tegevjuhtimist, esindada äriühingut suhetes kolmandate isikutega, näiteks sõlmida äriühingu nimel lepinguid. Juhatus on oma otsustes sõltumatu ning lähtub äriühingu aktsionäride parimatest huvidest. Juhatus peab kinni pidama nõukogu seaduslikest korraldustest. Juhatus teeb oma parima selleks, et tagada äriühingu tegevuse vastavus seadustele ning äriühingu siseauditi ja riskijuhtimise funktsioonide toimivus.

Juhatus koosneb kolmest kuni seitsmest liikmest. Juhatuse liikmed ja juhatuse esimees valitakse nõukogu poolt korraga kolmeks aastaks. Juhatuse esimees võib teha nõukogule ettepaneku juhatuse aseesimehe valimiseks, kes täidaks esimehe kohuseid viimase äraolekul. Igal juhatuse liikmel on õigus äriühingut õigus- ja ärihoiutingutes esindada. Vastavalt seadusele võib nõukogu juhatuse liikme tagasi kutsuda ilma põhjust näitamata.

Hetkel on juhatusel neli liiget: hr Enn Pant, kes lisaks juhatuse esimehe ülesannetele tegeleb Kontserni üldise ja strateegilise juhtimisega; hr Andres Hunt – juhatuse aseesimees, kes täidab esimehe kohuseid viimase äraolekul ning vastutab ka juriidiliste ja finantsküsimuste eest ning korraldab suhteid investoritega; hr Keijo Mehtonen tegeleb Kontserni müügi- ja marketingiküsimustega; hr Lembit Kitter vastutab Kontserni jooksva tegevuse ja arengu eest. Nõukogu on juhatuse liikmetega sõlminud teenistuslepingud.

2007/2008 majandusaastal maksti Kontserni juhatuse liikmetele kokku tasusid 27,8 miljonit krooni (1,8 miljonit eurot); 2006/2007 majandusaastal oli tasu suuruseks kokku 22,4 miljonit krooni (1,43 miljonit eurot).

Juhatuse liikmete tasu suuruse otsustab vastavalt Heale Ühingujuhtimise Tavale nõukogu. Juhatuse liikmete tasude ja soodustuste individuaalset suurust ei avalikustata, kuna Kontsern usub, et nimetatud detailise informatsiooni avalikustamine ei anna investoritele suurt kasu ega kaalu üles juhatuse liikmetele tundliku privaatse informatsiooni avalikustamisega võimalikku tekitatavat kahju ning ebanugavust. Samuti ei soovi Kontsern sellist informatsiooni avalikustada oma konkurentidele (HÜT 2.2.7).

Juhatuse liikmed hoiduvad huvide konfliktidest ning järgivad konkurentsikeelu nõudeid.

Juhatuse liikmete otsene osalus 2007/2008 majandusaasta lõpus:

Enn Pant – 3 350 762 aktsiat
Keijo Erkki Mehtonen – 3 114 400 aktsiat
Andres Hunt – 671 000 aktsiat
Lembit Kitter – ei oma aktsiaid

TEABE AVALIKUSTAMINE

Äriühing järgib Hea Ühingujuhtimise Tava teabe avaldamise korda ning kohtleb kõiki aktsionäre võrdselt. Kogu avaldatav teave avalikustatakse äriühingu ning Tallinna Börsi Interneti kodulehtedel nii eesti kui inglise keeles.

Investoritega on korraldatud kohtumisi vastavalt vajadusele ning investorite soovidele. Taolistel kohtumistel püritakse vaid juba avalikustatud teabega. Äriühing on avaldanud investoritega toimunud lähtsamate kohtumiste ajad ja kohad ning nendel kohtumistel kasutatud materjalid on kättesaadavad äriühingu Interneti kodulehel. Kuid Kontsern ei täida soovitusi avaldada iga üksiku kohtumise aega ja kohta ega võimalda kõigil Kontserni aktsionäritel neil kohtumistel osaleda, kuna see on ebapraktiline ning tehniliselt keeruline korraldada (HÜT 5.6).

FINANTSARUANDLUS JA AUDITEERIMINE

Finantsaruandluse korraldamine ja aruannete koostamine kuulub äriühingu juhatuse pädevusse. Äriühingu konsolideeritud raamatupidamise aastaaruanne on vastavuses rahvusvahelise finantsaruandluse standarditega (IFRS) ja Eesti õigusaktidega. Äriühing avaldab lisaks majandusaasta aruandele kvartaalseid vahearandeid.

Äriühingu majandusaasta aruanne auditeeritakse ning seejärel kinnitatakse nõukogu poolt. Majandusaasta aruanne koos nõukogu kirjaliku aruandega esitatakse aktsionäride üldkoosolekule heakskiitmiseks.

Tehinguid seotud osapooltega käsitletakse allpool, raamatupidamise aastaaruande lisades.

Aktsionäride üldkoosoleku teates tuuakse ära audiitori kandidaadi nimi. Äriühing peab kinni audiitorite rotatsiooni nõudest. Audiitorile makstava tasu suurus sätestatakse äriühingu ja audiitori vahelises lepingus, mis sisaldab ka audiitori ülesannete loetelu.

Äriühingule teadaolevalt on audiitorid täitnud enesele võetud lepingulised kohustused ning auditeerinud äriühingut vastavalt rahvusvahelistele audiitorkontrolli standarditele.

2007/2008 majandusaasta raamatupidamise aastaaruande audiitoriks on KPMG Baltics.

OHUTUS JA TURVALISUS

Inimeste, keskkonna ja vara kaitsmine on Kontserni tegevuses alati esikohal. Tallinki meresõiduohutuse korralduse süsteem on kooskõlas meresõiduohutuse korraldamise rahvusvahelise koodeksi (ISM), Rahvusvahelise laevade ja sadamarajatiste turvalisuse koodeksi (ISPS) ja ISO 14000 keskkonnajuhtimise standardi nõuetega selleks, et tagada laevade ja maismaateenistuste nõuetekohane tegevus, vältida õnnetusi, inimelude kaotust ja merekeskkonnale tekitatavat kahju. Tallinki meresõiduohutuse korralduse süsteemi auditeerib nii Lloyds Register kui ka Veeteede Ametid Eestis, Rootsis ja Soomes.

Kontserni ohutussüsteemidega tagatakse nii ohutu laevasõit kui ka meeskonna ja reisijate ohutus pardal. Meeskonna ohutusalaaseid võimekusi arendatakse, kontrollitakse ja praktiseeritakse pidevalt võimudega koostöös läbiviidavate harjutuste ja õppuste käigus. Oskusi arendatakse teadaolevate riskitegurite ja riskivaldkondade väljatoomisega ning nendega seotud protseduuride harjutamisega. Lisaks arendatakse pidevalt meeskonna keskkonnaohutuse alast teadlikkust.

Kontserni meresõiduohutuse korralduse süsteemi eesmärgiks on tagada Rahvusvahelise Mereorganisatsiooni (IMO), veeteede ametite, sertifitseerivate asutuste ja teiste mereorganisatsioonide eeskirjadest ja nõuetest, normidest ja standarditest kinnipidamine.

Laevakaptenid vastutavad ohutuse ja turvalisuse eest Kontserni laevade pardal. Maismaatiksuste ülesandeks on ohutuse ja turvalisuse alase töö järelevalve, toetus ja arendamine.

Kõigil Kontserni alustel on kõrgeimatele ohutusnormidele vastav, alati kasutusvalmis päästevarustus. Siiski on Kontserni tiptasemel meresõidualased oskused ühes maailmaklassi ohutuse ja turvasüsteemidega suunatud sellele, et kunagi ei tekiks olukorda, kus päästevarustuse peaks kasutusse võtma.

ETTEVÕTTE KESKKONNAALANE JA ÜHISKONDLIK VASTUTUS

Kontsern loeb keskkonnakaitse ja keskkonnajuhtimise alase tegevuse oma tähtsimate prioriteetide hulka. Mere- ja õhukeskkonda tuleb igal viisil säilitada ja kaitsta igasuguse reostuse, sh bürooruumidest lähtuva reostuse eest.

Kontserni laevade hooldus ja ekspluatatsioon on kooskõlas rahvusvahelise konventsiooniga merereostuse vältimiseks laevadelt (MARPOL). Nii tagatakse õhu- ja merereostuse hoidmine madalaimal võimalikul tasemel.

Kontserni põhimõtteks on nulltolerants laevadelt merre sattuvale reostusele. Kontserni eesmärgiks on vältida reostust allika juures, tagades seda rangete ohutusnormide ning kõrge keskkonnateadlikkuse ja kõikide kohaldatavate seaduste ja konventsioonide täitmise abil nii maal kui merel. Lisaks kohustub Kontsern pidevalt täiendama selle eesmärgi täitmist tagada aitavaid meetodeid, sh kasutama jäätmeteket miinimumini viivaid seadmeid ja praktikaid.

Valik Kontserni ettevõtetele omistatud rahvusvahelisi sertifikaate:

- ISO 14001:2004 environmental certificate - Lloyds Register (keskkonnasertifikaat)
- MARPOL Sewage Pollution Prevention Certificate (laeva reovee puhastuskorralduse sertifikaat)
- MARPOL Air Pollution Prevention Certificate (õhureostuse vältimise sertifikaat)

- IAFS International Anti-Fouling System Certificate (rahvusvaheline veeorganismide tõrje süsteemi tunnistus)
- MARPOL Oil Pollution Prevention Certificate (naftareostuse vältimise sertifikaat)
- Document of Compliance for Anti-fouling System (veeorganismide tõrje süsteemi nõuetele vastavuse tunnistus)
- MARPOL Garbage Pollution Prevention Attestation (jäätmereostuse vältimise tõend)
- Nõuetele vastavuse tunnistus - Lloyds Register
- Nõuetele vastavuse tunnistus – Eesti Veeteede Amet
- Nõuetele vastavuse tunnistus – Soome Veeteede Amet
- Nõuetele vastavuse tunnistus – Rootsi Veeteede Amet
- Nõuetele vastavuse tunnistus – Läti Veeteede Amet

Suure maksude maksjana Eestis, Soomes ja Rootsis leiab Kontserni, et finantsedu tagab vaid vastutustundlik ja säästev areng. Seetap annab Kontserni igal aastal olulise osa oma edust tagasi ühiskonnale ja keskkonnale, kus tegutsetakse.

Kontserni üksused osalevad aktiivselt paljude ühiskondlike algatuste ja ettevõtmiste, eriti aga noorte ja spordi toetamisel. Töötajate arvu poolest suurimate Eesti ettevõtete hulka kuuluvana on Kontserni üheks sihiks alati olnud ergutada oma töötajaid osalema kodanikuühiskonna ja keskkonna hüvangule suunatud ettevõtmistes.

Kontserni toetab ja sponsoreerib paljusid valdkondi, enimtähtsaks kõigis riikides, kus Kontserni ettevõtteid tegutsesid, peetakse keskkonda, lapsi ja noori ning sporti.

Kontserni tegevust ja poliitikaid käsitletakse põhjalikumalt ettevõtte keskkonnavalase ja ühiskondliku vastutuse aruandes.

TULEVIKUVÄLJAVAATED

2008/2009 majandusaasta müügitulule ja kasumile on oodata positiivset mõju 2008. aasta suvel toimunud uue kruisilaeva M/L Baltic Princess käikulaskmisest ning M/L Galaxy ja M/L Silja Festival marsruutide muutustest. Täiendavalt avaldab positiivset mõju tegevusle Tallinn-Helsinki liinil täies mahus käivitanud Shuttle-teenus ja vähenenud konkurents. Soome ja Saksamaa vahelise liini ümberkorraldamine ning ühe Superfast aluse väljarentimine parandab selle liini tulemusi. 2009. aasta kevadel antakse üle Kontserni laevastiku uuendamise programmi viimane uus kruisilaev M/L Baltic Queen. Siis on Kontserni kõikidel liinidel ainult tippklassi alused.

Mitmed varasemad probleemid, nagu uue broneerimis- ja registreerimissüsteemi rakendamine ja kõrgeid kütusehinnad, ei avalda enam mõju.

Kontserni 2008/2009 majandusaasta tulemused peaksid kõigi eelduste kohaselt olema paremad kui lõppenud 2007/2008 majandusaastal. Juhtkond prognoosib 2008/2009 majandusaastal 10%-list müügitulu kasvu.

Kontserni 2008/2009 majandusaasta tulemuste prognoos on järgmine:

- Müügitulu 865 miljonit eurot (13 534 miljonit krooni)
- EBITDA 175 miljonit eurot (2 738 miljonit krooni)
- Majandusaasta puhaskasum 40 miljonit eurot (626 miljonit krooni)
ehk 0,06 eurot (0,93 krooni) aktsia kohta.

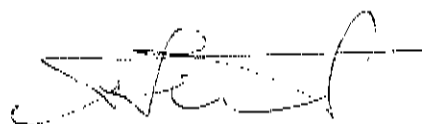
JUHATUSE DEKLARATSIOON TEGEVUSARUANDELE

Juhatus kinnitab oma parima teadmise kohaselt, et AS-i Tallink Grupp 2007/2008 majandusaasta tegevusaruanne annab õige ja õiglase ülevaate Kontserni äritegevuse arengust ja tulemustest ning finantsseisundist ning sisaldab peamiste riskide ja kahtluste kirjeldust.

Enn Pant juhatusesimees



Andres Hunt juhatusesimees



Keijo Mehtonen juhatuseliige



Lembit Kitter juhatuseliige



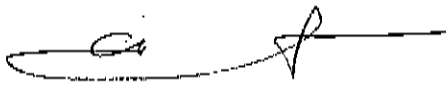
Tallinn, 19.12.2008

KONSOLIDEERITUD RAAMATUPIDAMISE AASTAARUANNE**JUHATUSE KINNITUS KONSOLIDEERITUD RAAMATUPIDAMISE
AASTAARUANDELE**

Käesolevaga võtame vastutuse AS-i Tallink Grupp (edaspidi „emaettevõtte“) ja selle tütarettevõtete (edaspidi koos kui „Kontsern“) konsolideeritud raamatupidamise aastaaruande koostamise eest.

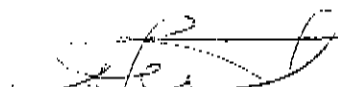
Juhatus kinnitab, et:

- Konsolideeritud raamatupidamise aastaaruanne on vastavuses rahvusvahelise finantsaruandluse standarditega (*International Financial Reporting Standards - IFRS*) nagu need on vastu võetud Euroopa Liidu poolt.
- Konsolideeritud raamatupidamise aastaaruanne kajastab õigesti ja õiglaselt kontserni ja emaettevõtte finantss seisundit, majandustulemusi ja rahavogusid.
- AS Tallink Grupp ja tema tütarettevõtted on käesoleva konsolideeritud raamatupidamise aastaaruande kinnitamisest vähemalt järgmise aasta jooksul jätkuvalt tegutsev kontsern.



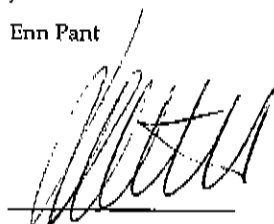
Juhatuse esimees

Enn Pant



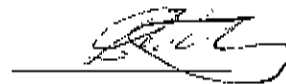
Juhatuse aseesimees

Andres Hunt



Juhatuse liige

Keijo Mehtonen



Juhatuse liige

Lembit Kitter

Tallinn, 19.12.2008

Initialled for identification purposes only

Affirmjustatud identifitseerimiseks

Date/kuupäev... 19.12.08 *Enn*

Signature/allkiri.....

KP/AG, Tallinn

KONSOLIDEERITUD KASUMIARUANNE

31. augustil lõppenud aasta kohta

	Tuhandetes kroonides		Tuhandetes eurodes		Lisad
	2008	2007	2008	2007	
Müügitulu	12 310 015	11 903 286	786 753	760 759	7
Müüdnud kauba ja teenuse kulu	-9 729 085	-8 766 651	-621 802	-560 291	8
Brutokasum	2 580 930	3 136 635	164 951	200 468	
Turustuskulud	-850 988	-792 381	-54 388	-50 643	8
Halduskulud	-889 377	-997 361	-56 841	-63 743	8
Muud äritulud	199 467	209 029	12 748	13 359	
Muud ärikulud	-18 352	-1 764	-1 173	-113	
Tulu negatiivsest firmaväärtusest	0	689	0	44	
Finantstulud	143 124	203 884	9 147	13 031	8
Finantskulud	-933 332	-801 219	-59 650	-51 207	8
Kasum/kahjum sidusettevõtetest kapitaliosaluse meetodi alusel	-3 060	7 698	-196	492	15
Kasum enne tulumaksu	228 412	965 210	14 598	61 688	7
Tulumaks	89 564	84 077	5 724	5 374	9
Aruandeaasta puhaskasum	317 976	1 049 287	20 322	67 062	7
Sealhulgas:					
Emaettevõtte omanike osa puhaskasumist	317 976	1 049 287	20 322	67 062	
Tava- ja lahustatud aktsiakasum (kroonides/eurodes ühe aktsia kohta)	0,47	1,56	0,03	0,10	10

Initialed for identification purposes only

Allkirjastatud identifitseerimiseks

Date/kuupäev.....19.12.08

Signature/allkiri.....

KPMG, Tallinn

KONSOLIDEERITUD BILANSS

31. augusti seisuga	Tuhandetes kroonides		Tuhandetes eurodes		Lisad
	2008	2007	2008	2007	
VARAD					
Käibevara					
Raha ja raha ekvivalendid	1 043 785	1 303 609	66 710	83 315	11
Nõuded	1 177 342	815 093	75 246	52 094	12
Ettemaksed	111 522	124 134	7 127	7 934	13
Derivatiivid	51 884	1 799	3 316	115	27
Varud	358 480	272 352	22 911	17 407	14
	2 743 013	2 516 987	175 310	160 865	
Põhivara					
Investeeringud sidusettevõttesse	2 222	3 242	142	207	15
Muud finantsvarad ja ettemaksed	7 700	9 279	492	594	16
Edasilükkunud tulumaksuvara	199 851	153 102	12 773	9 785	9
Kinnisvarainvesteering	4 694	4 694	300	300	18
Materiaalne põhivara	25 518 298	22 600 001	1 630 917	1 444 403	19
Immateriaalne põhivara	1 226 023	1 283 592	78 357	82 036	20
	26 958 788	24 053 910	1 722 981	1 537 325	
VARAD KOKKU	29 701 801	26 570 897	1 898 291	1 698 190	7
KOHUSTUSED JA OMAKAPITAL					
Lühiajalised kohustused					
Intressikandvad võlakohustused	2 200 220	2 247 390	140 620	143 634	21
Võlad	1 621 711	1 408 369	103 646	90 011	22
Ettemakstud tulud	138 752	121 008	8 868	7 734	
Derivatiivid	5 351	7 980	342	510	27
	3 966 034	3 784 747	253 476	241 889	
Pikaajalised kohustused					
Intressikandvad võlakohustused	15 324 355	12 584 261	979 405	804 281	21
Edasilükkunud tulumaksukohustus	16 147	63 463	1 032	4 056	9
Muud kohustused	1 643	3 489	105	223	17
	15 342 145	12 651 213	980 542	808 560	
Kohustused kokku	19 308 179	16 435 960	1 234 018	1 050 449	7
Omakapital					
Emaettevõtte omanikele kuuluv omakapital					
Aktsiakapital	6 738 170	6 738 170	430 648	430 648	23
Ülekurs	9 999	9 999	639	639	23
Reservid	1 151 071	1 202 991	73 566	76 885	23
Jaotamata kasum	2 494 382	2 183 777	159 420	139 569	
Emaettevõtte omanikele kuuluv omakapital kokku	10 393 622	10 134 937	664 273	647 741	
Omakapital kokku	10 393 622	10 134 937	664 273	647 741	
KOHUSTUSED JA OMAKAPITAL KOKKU	29 701 801	26 570 897	1 898 291	1 698 190	

Initialed for identification purposes only

Allkirjastatud identifitseerimiseks

Date/kuupäev..... 15.12.08

Signature/allkiri.....

KPMG, Tallinn

KONSOLIDEERITUD RAHAVOOGUDE ARUANNE

31. augustil lõppenud aasta kohta

	Tuhandetes kroonides		Tuhandetes eurodes		Lisad
	2008	2007	2008	2007	
Rahavood äritegevusest					
Aruandesaasta puhaskasum	317 976	1 049 287	20 322	67 062	
Korrigeerimised:	1 661 987	1 252 908	106 221	80 076	
Amortisatsioon	964 266	925 485	61 628	59 150	19,20
Kasum põhivara müügist	-19 344	-178 466	-1 236	-11 406	
Kinnisvarainvesteeringu õiglase väärtuse muutus	0	-4 412	0	-282	18
Puhas intressikulu	903 715	764 585	57 758	48 866	8
Puhas intressitulu derivatiividest	-107 097	-162 998	-6 844	-10 417	8
Kasum/kahjum sidusettevõtetest kapitaliosaluse meetodi alusel	3 060	-7 698	195	-492	15
Tulu negatiivsest firmaväärtusest	0	-689	0	-44	
Investeeringis- ja finantseerimistegevusega seotud kasum/kahjum valutakursi muutusest	-184	1 178	-12	75	
Tulumaks	-82 429	-84 077	-5 268	-5 374	9
Nõuete ja ettemaksetega seotud muutused	-339 402	203 468	-21 692	13 004	
Varude muutused	-85 110	-34 964	-5 439	-2 235	
Äritegevusega seotud kohustuste muutused	158 379	-346 867	10 122	-22 169	
Makstud tulumaks	-1 800	-4 057	-115	-259	
	1 712 030	2 119 775	109 419	135 479	
Rahavood investeerimistegevusest					
Materiaalse põhivara ja immateriaalse vara soetamine	-4 240 289	-2 201 608	-271 004	-140 708	19,20
Laekumised materiaalse põhivara müügist	453 242	687 423	28 967	43 934	
Laekumised sidusettevõtete müügist	0	15 162	0	969	15
Laekumised derivatiividest	45 879	164 481	2 933	10 512	
Tütarettevõtete soetamine, miinus soetatud raha	1 885	-1 157	120	-74	6
Sidusettevõtete soetamine	-2 040	-1 020	-130	-65	15
Saadud intressid	11 511	21 636	736	1 383	
	-3 729 812	-1 315 083	-238 378	-84 049	
Rahavood finantseerimistegevusest					
Omaaktsiate tagasiostmine	-65 132	0	-4 163	0	10
Aktsiate emitteerimisega seotud tehingukulud	0	-6 520	0	-417	
Laekumised laenudest ja võlakirjadest	3 756 212	1 357 847	240 066	86 782	
Laenude ja võlakirjade tagasimaksed	-1 518 433	-1 555 385	-97 045	-99 407	
Kasutatud arvelduskrediidid muutus	443 199	74 143	28 325	4 739	21
Kapitalirendi põhimaksete tasumine	-14 855	-27 010	-949	-1 727	
Makstud intressid	-843 033	-751 766	-53 880	-48 047	
	1 757 958	-908 691	112 354	-58 077	
RAHAVOOD KOKKU	-259 824	-103 999	-16 605	-6 647	
Raha ja raha ekvivalendid:					
- perioodi alguses	1 303 609	1 407 608	83 315	89 963	
- suurenemine / vähenemine	-259 824	-103 999	-16 605	-6 647	
- perioodi lõpus	1 043 785	1 303 609	66 710	83 316	11

Initialed for identification purposes only

Allkirjastatud identifitseerimiseks

Date of issue/Date of issue 19.12.08

Signature/Allkiri E. Luik

KPMG, Tallinn

Lehekülgedel 31-93 esitatud lisad on konsolideeritud raamatupidamise aastaaruande lahutamatuks osaks.

KONSOLIDEERITUD OMAKAPITALI MUUTUSTE ARUANNE

31. augustil lõppenud aasta kohta, tuhandetes kroonides

	Aktia- kapital ¹	Üle- kursi ¹	aktsiaka- pital ja ülekursi ¹	Registreeri- mata	Kursi- ümber- hindluse reserv ²	Laevade Riskimaandamise instrumentide ümberhindluse reserv	Kohustus- lik reserv	Oma- aktsiate reserv	Jaotamata kasum	Enaetevõtte omanikele kuuluv Vähemus- osakapital	Oma- kapital kokku
31. august 2006	1 415 000	2 012 394	1 475 727	23 1 138 827	-7 636	27 500	0	3 012 254	9 074 089	1 189	9 075 278
Aktiate emiteerimine	5 323 170	-2 002 395	-1 475 727	0	0	0	0	-1 845 049	-1	0	-1
Kasumi jaotamine	0	0	0	0	0	74 210	0	-74 210	0	0	0
Vähemussaluse soetamine	0	0	0	0	0	0	0	0	0	-1 189	-1 189
Koondkasumi muude komponentidega seotud tulumaks	0	0	0	0	0	0	0	3 537	3 537	0	3 537
Siire ümberhindluse reservist	0	0	0	0	-37 958	0	0	37 958	0	0	0
Kasum riskimaandamise instrumentidest	0	0	0	0	0	7 636	0	0	7 636	0	7 636
Valuutakursi muutused	0	0	0	389	0	0	0	0	389	0	389
Osse omakapitali koosseisus kajastatud tulud ja kulud kokku	0	0	0	389	-37 958	7 636	0	41 495	11 562	0	11 562
2006/2007 majandusaasta puhaskasum	0	0	0	0	0	0	0	1 049 287	1 049 287	0	1 049 287
Majandusaasta tulud ja kulud kokku	0	0	0	389	-37 958	7 636	0	1 090 782	1 060 849	0	1 060 849
31. august 2007	6 738 170	9 999	0	412 1 100 869	0	101 710	0	2 183 777	10 134 937	0	10 134 937
Soetatud omaaktsiad	0	0	0	0	0	0	0	-65 132	0	-65 132	-65 132
Kasumi jaotamine	0	0	0	0	0	52 465	0	-52 465	0	0	0
Koondkasumi muude komponentidega seotud tulumaks	0	0	0	0	0	0	0	7 135	7 135	0	7 135
Siire ümberhindluse reservist	0	0	0	0	-37 959	0	0	37 959	0	0	0
Valuutakursi muutused	0	0	0	-1 294	0	0	0	0	-1 294	0	-1 294
Osse omakapitali koosseisus kajastatud tulud ja kulud kokku	0	0	0	-1 294	-37 959	0	0	45 094	5 841	0	5 841
2007/2008 majandusaasta puhaskasum	0	0	0	0	0	0	0	317 976	317 976	0	317 976
Majandusaasta tulud ja kulud kokku	0	0	0	-1 294	-37 959	0	0	363 070	323 817	0	323 817
31. august 2008	6 738 170	9 999	0	-882 1 062 910	0	154 175	-65 132	2 494 382	10 393 622	0	10 393 622

¹ Täiendav informatsioon toodud lisas 23 „Aktiivkapital ja reservid“² Täiendav informatsioon toodud lisas 19 „Materiaalne põhivara“ ja lisas 23 „Aktiivkapital ja reservid“

Lehekülgedel 31-93 esitatud lisad on konsolideeritud raamatupidamise aastaaruande lahutamatuks osaks.

Initialed for identification purposes only

Allikas: konsolideeritud identifitseerimiseks

Date: 14.12.08

Signatuur: K. K. K.

31. augustil lõppenud aasta kohta, tuhandetes kroonides

	Aktia- kapital ¹	Üle- kursi ¹	Registreeri- mata aktiakapital	Kursi- vahede reserv	Laevade ühber- hindluse reserv ²	Riskinaandamise instrumentide ühberhindluse reserv	Kohustuslik reserv	Omaaktiivate reserv	Jaotamata kasum	Emaeetvõtte omanikele kuuluv omakapital	Vähemus- osalus	Oma- kapital kokku
31. august 2006	90 435	128 615	94 316	2	72 784	-488	1 758	0	192 518	579 940	76	580 016
Aktivate emitteerimine	340 213	-127 976	-94 316	0	0	0	0	0	-117 921	0	0	0
Kasumi jaotamine	0	0	0	0	0	0	4 742	0	-4 742	0	0	0
Vähemusaluse soetamine	0	0	0	0	0	0	0	0	0	0	0	-76
Koondkasumi muude komponentidega seotud tulumaks	0	0	0	0	0	0	0	0	226	226	0	226
Siire ümberhindluse reservist	0	0	0	0	-2 426	0	0	0	2 426	0	0	0
Kasum riskinaandamise instrumentidest	0	0	0	0	0	488	0	0	0	488	0	488
Valuutakursi muutused	0	0	0	25	0	0	0	0	0	25	0	25
Olise omakapitali koosseisus kajastatud tulud ja kulud kokku	0	0	0	25	-2 426	488	0	0	2 652	739	0	739
2006/2007 majandusaasta puhaskasum	0	0	0	0	0	0	0	0	67 062	67 062	0	67 062
Majandusaasta tulud ja kulud kokku	0	0	0	25	-2 426	488	0	0	69 714	67 801	0	67 801
31. august 2007	430 648	639	0	27	70 358	0	6 500	0	139 569	647 741	0	647 741
Soetatud omaaktiivid	0	0	0	0	0	0	0	-4 163	0	-4 163	0	-4 163
Kasumi jaotamine	0	0	0	0	0	0	3 353	0	-3 353	0	0	0
Koondkasumi muude komponentidega seotud tulumaks	0	0	0	0	0	0	0	0	456	456	0	456
Siire ümberhindluse reservist	0	0	0	0	-2 426	0	0	0	2 426	0	0	0
Valuutakursi muutused	0	0	0	-83	0	0	0	0	0	-83	0	-83
Olise omakapitali koosseisus kajastatud tulud ja kulud kokku	0	0	0	-83	-2 426	0	0	0	2 882	373	0	373
2007/2008 majandusaasta puhaskasum	0	0	0	0	0	0	0	0	20 322	20 322	0	20 322
Majandusaasta tulud ja kulud kokku	0	0	0	-83	-2 426	0	0	0	23 204	20 695	0	20 695
31. august 2008	430 648	639	0	-56	67 932	0	9 653	-4 163	159 420	664 273	0	664 273

¹ Täiendav informatsioon toodud lisas 23 „Aktiakapital ja reservid“² Täiendav informatsioon toodud lisas 19 „Materiaalne põhivara“ ja lisas 23 „Aktiakapital ja reservid“

Lehekülgedel 31-93 esitatud lisad on konsolideeritud raamatupidamise aastaaruande lahutamatuks osaks.

Initialed for identification purposes only

Allkirjastatud identifitseerimiseks

Date of approval: 19.12.08

Signature: KPMG

KPMG, Tallinn

KONSOLIDEERITUD RAAMATUPIDAMISE AASTAARUANDE LISAD**Lisa 1 ÜLDINE INFORMATSIOON**

AS-i Tallink Grupp (edaspidi „Emaettevõte“) ja tema tütarettevõtete (edaspidi üheskoos „Kontsern“) 31. augustil 2008 lõppenud majandusaasta konsolideeritud raamatupidamise aastaaruanne allkirjastati juhatuse poolt 19. detsembril 2008.

Eesti äriseadustiku nõuete kohaselt kinnitatakse juhatuse poolt koostatud ning nõukogu poolt heaks kiidetud majandusaasta aruanne, mis sisaldab ka konsolideeritud raamatupidamise aastaaruannet aktsionäride üldkoosolekul. Aktsionäridel on õigus juhatuse poolt koostatud ja esitatud majandusaasta aruannet mitte heaks kiita ning nõuda uue aruande koostamist.

AS Tallink Grupp on Eestis registreeritud ja Eestis tegutsev aktsiaselts. Alates 9. detsembrist 2005 on AS-i Tallink Grupp aktsiad olnud vabalt kaubeldavad Tallinna Börsil.

Kontserni põhitegevusalad on seotud meretranspordiga (reisijate ja kaubavedu). Täpsemalt kirjeldatakse Kontserni põhitegevust lisa 7 “Segmendi aruandlus”. Seisuga 31. august 2008 töötas Kontsernis 6 890 inimest (31. august 2007: 6481).

Initialed for identification purposes only
Allkirjastatud identifitseerimiseks
Date/kirjutähtv..... 19.12.08
Signature/allkiri.....
KPMG, Tallinn

Lisa 2 ARUANDE KOOSTAMISE ALUSED

Konsolideeritud raamatupidamise aastaaruanne on koostatud kasutades soetusmaksumuse printsiipi, välja arvatud tuletisinstrumendid, kinnisvarainvesteeringud ja laevad, mida hinnatakse õiglasel väärtusel (vt ka lisa 18 ja 19). Konsolideeritud raamatupidamise aastaaruanne on koostatud Eesti kroonides (EEK) ja kõik väärtused on ümardatud lähima tuhandeni, juhul kui pole osutatud teisiti. Vastavalt Tallinna Börsi nõuetele on konsolideeritud raamatupidamise aastaaruanne lisaks Eesti kroonidele esitatud ka eurodes (EUR). Kuna Eesti kroon on euroga seotud fikseeritud kursiga (1 EUR = 15,6466 EEK), siis konsolideeritud raamatupidamise aruande esitamisel eurodes valuutakursi erinevusi ei teki.

Vastavalt Eesti raamatupidamise seadusele esitatakse emaettevõtte konsolideerimata aruanded (s.t. bilanss, kasumiaruanne, rahavoogude aruanne ja omakapitali muutuste aruanne, edaspidi üheskoos „Põhiaruanded“) konsolideeritud aruande lisades. AS-i Tallink Grupp konsolideerimata põhiaruanded on esitatud lisa 28 „Emaettevõtte põhiaruanded“. Need aruanded on koostatud konsolideeritud aruandega samu arvestuspõhimõtteid ja hindamisaluseid kasutades, välja arvatud tütar- ja sidusettevõtetesse tehtud investeeringute puhul, mis on emaettevõtte konsolideerimata põhiaruannetes kajastatud soetusmaksumuses.

Vastavuse kinnitus

AS-i Tallink Grupp ja tema tütarettevõtete konsolideeritud raamatupidamise aastaaruanne on koostatud kooskõlas rahvusvaheliste finantsaruandluse standarditega (IFRS), mis on heaks kiidetud Euroopa Liidu poolt.

Konsolideerimise alused

Tütarettevõtte on ettevõtte, mille üle Kontsern omab valitsevat mõju. Valitsev mõju tähendab Kontserni võimet määrata tütarvõtte finants- ja tegevuspõhimõtteid, et saada selle tegevusest kasu. Valitseva mõju olemasolu hindamisel võetakse arvesse potentsiaalset hääleõigust, millist vaadeldaval hetkel on võimalik kasutada. Konsolideeritud raamatupidamise aastaaruanne hõlmab AS-i Tallink Grupp ja tema tütarvõttevõtete raamatupidamise aruandeid. Tütarettevõtete finantsaruanded on koostatud sama perioodi kohta nagu konsolideeritud raamatupidamise aastaaruanne. Kui tütarvõtte kasutab samades tingimustes toimunud samalaadsete tehingute puhul konsolideeritud aruandega võrreldes teistsuguseid arvestuspõhimõtteid, tehakse konsolideeritud aruande koostamisel tütarvõtte finantsaruandele vastavad korrigeerimised. Tütarettevõtteid on soetamise kuupäevast alates täielikult konsolideeritud. Soetamise kuupäevaks loetakse kuupäeva, millest alates Kontsern omandas valitseva mõju tütarvõtte üle. Konsolideerimist jätkatakse kuni kuupäevani, mil Kontsernil enam valitsevat mõju ei ole.

Sidusettevõtte on ettevõtte, mille finants- ja tegevuspõhimõtete üle omab Kontsern olulist, kuid mitte valitsevat mõju. Oluliseks mõjuks loetakse olukorda, kus Kontsernile kuulub 20-50% teise ettevõtte hääleõigusest. Ühisettevõtteks loetakse ettevõtet, mille tegevust kontrollib Kontsern lepingu alusel ühiselt mone teise osapoolega, ning mille finants- ja tegevuspõhimõtete määramiseks on vajalik nende osapoolte ühehääline nõusolek. Investeeringuid sidusettevõtetesse ja ühisettevõtetesse kajastatakse kapitaliosaluse meetodil (kapitaliosaluse meetodil kajastatud investeeringuobjektid) ning algselt kajastatakse need soetusmaksumuses. Kontserni investeering hõlmab soetamisel määratud firmaväärtust, miinus viimase väärtuse langused. Konsolideeritud raamatupidamise aastaaruanne kajastab Kontserni osa investeeringuobjekti tuludes ja kuludes ning omakapitali muutustes pärast investeeringuobjekti arvestuspõhimõtete Kontserni arvestuspõhimõtetele vastavusse viimist, alates olulise mõju või ühise kontrolli algamise kuupäevast kuni selle lõppemise kuupäevani. Kui Kontserni kahjumi osa investeeringuobjektis ületab tema osalust, viiakse investeeringu (sh pikaajalise investeeringu) bilansiline väärtus nulli ning edasiste kahjumite kajastamine lõpetatakse, välja arvatud juhul kui Kontsernil on investeeringuobjekti suhtes kohustusi või Kontsern on teinud tema nimel makseid.

Initialled for identification purposes only

Allkirjastatud identifitseerimiseks

Date/kuupäev..... 19.12.08
Signature/alla kirjutanud..... 32 KPMG

Lehekülgedel 31-93 esitatud lisad on konsolideeritud raamatupidamise aastaaruande lahutamatuks osaks.

KPMG, Tallinn

Kõik Kontsernisisesed tehingud, nõuded ja kohustused ning realiseerimata tulud ja kulud Kontserni ettevõtete vahel toimunud tehingutelt elimineeritakse konsolideeritud raamatupidamise aastaaruandes. Kapitaliosaluse meetodil arvestatavate investeeringuobjektidega toimunud tehingutest kujunenud realiseerimata kasumid elimineeritakse selles ulatuses, mis vastab Kontserni osalusele investeeringuobjektis. Realiseerimata kahjumid elimineeritakse sarnaselt realiseerimata kasumitega, kuid ainult juhul kui ei ole tegemist vara väärtuse langusega.

Vähemososalus on osa selliste tütarettevõtete kasumist või kahjumist ning netovarast, mis ei kuulu täielikult Kontsernile, ning vähemososalus kajastatakse konsolideeritud bilansis omakapitali koosseisus eraldi emaettevõtte aktsionäridele kuuluvast omakapitalist.

Äriühenduse kaudu soetatud uued tütarettevõtted kajastatakse konsolideeritud raamatupidamise aastaaruandes ostumeetodil. Soetusmaksumus jagatakse varade, kohustuste ja tingimuslike kohustuste õiglastele väärtustele omandamise kuupäeva seisuga.

Initialled for identification purposes only
Allidajastatus identifitseerimiseks
Date/kuupäev..... 19.12.08
Signature/Allkiri.....
KPE/CO, Tallinn

Lisa 3 UUED STANDARDID JA TÕLGENDUSED

Majandusaasta jooksul kasutusele võetud IFRS standardid

Kontsern on majandusaasta jooksul kasutusele võtnud järgmise uue standardi ning esitanud ka võrdlusandmeid. Uue standardi kasutuselevõtt ei mõjuta Kontserni omakapitali seisuga 1. september 2006 ja 1. september 2007.

- IFRS 7 "Finantsinstrumendid: avalikustamine"

Uued, veel jõustumata IFRS standardid ja tõlgendused

Välja on antud rida uusi ja muudetud rahvusvahelisi finantsaruandluse standardeid ning tõlgendusi, mille rakendamine on Kontserni finantsaruannete koostamisel kohustuslik alates majandusaastast, mis algab 1. septembril 2008 või hiljem. Kontsern otsustas nimetatud uusi ja muudetud standardeid ja tõlgendusi ennetähtaegselt mitte rakendada. Allpool esitatakse Kontserni juhtkonna hinnang uute või muudetud standardite ja tõlgenduste esmakasutusele võtmise mõju kohta finantsaruannetele.

- Muudatus standardis IAS 1 "Finantsaruannete esitamine"

Standardi IAS 1 muudatusega nõutakse teabe avaldamist koondkasumi kohta ja nõuet kohaldatakse alates aruandeperioodist, mis algab 1. jaanuaril 2009 või hiljem. Koondkasum on omakapitali muutus perioodi jooksul, välja arvatud need muutused, mis tulenevad tehingutest oma omanike õigusi rakendavate omanikega. Koondkasumi võib esitada kas ühesainsas koondkasumi aruandes või kasumiaruandes ja eraldiseisvas koondkasumi aruandes. Kontsern ei ole veel otsustanud, kumba valida.

- IFRS 8 "Äritegevuse segmentid"

Standardit IFRS 8 kohaldatakse alates aruandeperioodist, mis algab 1. jaanuaril 2009 või hiljem. Uue standardiga nõutakse rohkema teabe avalikustamist segmentide kohta, võttes aluseks Kontserni võtmeisikutele regulaarselt esitatava sisearuandluse, et hinnata nii ärisegmente kui geograafilisi segmente puudutavat informatsiooni.

- Muudetud standard IAS 23 "Laenukasutuse kulutused"

Standardi IAS 23 "Laenukasutuse kulutused" muudatusega kaob võimalus laenukasutuse kulutusi otse kasumiaruandes kuluna kajastada. Ettevõtte peab tingimustele vastava varaobjekti soetamise, ehitamise või tootmisega otseselt seotud laenukasutuse kulud kapitaliseerima osana selle varaobjekti soetusmaksumusest. Muudetud standardit IAS 23 kohaldatakse alates aruandeperioodist, mis algab 1. jaanuaril 2009 või hiljem. Kuna Kontserni raamatupidamises kapitaliseeritaksegi tingimustele vastava varaobjektiga seotud laenukasutuse kulusid, ei mõjuta muudetud standard Kontserni aruandeid.

- IFRIC 12 "Teenuse kontsessioonikokkulepped"

Tõlgendusena "Teenuse kontsessioonikokkulepped" antakse juhised teatud kajastamise ja mõõtmise küsimustes, mis kerkivad avaliku sektori ja erasektori vaheliste teenuste kontsessioonikokkulepete arvestamisel. Tõlgendust IFRIC 12 kohaldatakse alates aruandeperioodist, mis algab 1. jaanuaril 2008 või hiljem. Muudatus ei mõjuta konsolideeritud raamatupidamise aastaaruannet.

- IFRIC 13 "Klientide lojaalsusprogrammid"

Tõlgendus "Klientide lojaalsusprogrammid" hõlmab raamatupidamisarvestust ettevõtetes, mis kasutavad klientide lojaalsusprogramme või osalevad muul viisil niisugustes programmides. See hõlmab klientide lojaalsusprogramme, millega need saavad kogutud punkte kasutada tasuta või soodushinnaga kaupade või teenuste soetamiseks. Tõlgendust IFRIC 13 kohaldatakse alates aruandeperioodist, mis algab 1. juulil 2008 või hiljem. Muudatusel saab olema teatud mõju konsolideeritud raamatupidamise aastaaruandele, tõlgenduse IFRIC 13 täpne mõju ei ole veel teada.

- IFRIC 14 IAS 19 "Kindlaksmääratud hüvitistega plaani piirang, minimaalsed rahastamisnõuded ja nende omavaheline mõju"

Initialed for identification purposes only
Allkirjastatud identifitseerimiseks
Date/kuupäev..... 19.12.08
Signaturo/allkirj..... Eeva

Tõlgendus "Kindlaksmääratud hüvitistega plaani piirang, minimaalsed rahastamisnõuded ja nende omavaheline mõju" selgitab, millal tuleks lugeda kättesaadavaks kindlaksmääratud hüvitistega plaaniga seotud tulevaste sissemaksete tagastusi või vähendusi ning täpsustab minimaalsete rahastamisnõuete (MFR) mõju sellistele plaanidele. Samuti osutatakse, millal võib minimaalsete rahastamisnõuete (MFR) seoses tekkida kohustus. Tõlgendust IFRIC 14 kohaldatakse alates aruandeperioodist, mis algab 1. jaanuaril 2008 või hiljem. Muudatuse võimalik mõju ei ole veel teada.

- Muudetud standardid IAS 32 "Finantsinstrumendid: esitamine" ja IAS 1 "Finantsaruannete esitamine" - "Müüdivad finantsinstrumendid ja likvideerimisel tekkivad kohustused"

Muudetud standardite kohaselt tuleb teatud tingimuste täitmisel klassifitseerida omakapitalina müüdivad instrumendid ja sellised instrumendid, millega kaasneb kohustus anda teisele poolele üle proportsionaalne osa (majandus)üksuse netovarast vaid likvideerimise korral. Muudetud standardeid IAS 32 "Finantsinstrumendid: esitamine" ja IAS 1 "Finantsaruannete esitamine" - "Müüdivad finantsinstrumendid ja likvideerimisel tekkivad kohustused" kohaldatakse alates aruandeperioodist, mis algab 1. jaanuaril 2009 või hiljem. Muudatus ei mõjuta konsolideeritud raamatupidamise aastaaruannet.
- Muudetud IFRS 3 "Äriühendused"

Järgmised standardi IFRS 3 "Äriühendused" muudatused võivad tõenäoliselt mõjutada Kontserni tegevust:

 - Äritegevuse mõistet on avardatud ning seetõttu võib äriühenduse kaudu omandamiste arv suureneeda.
 - Tingimuslikke tasusid mõõdetakse õiglasel väärtuses ning selle hilisemaid muudatusi kajastatakse kasumiaruandes.
 - Tehingukulud, välja arvatud aktsiate ja võlakirjade emitteerimise kulud, kajastatakse nende kulude tekkimisel aruandeperioodi kuludes.
 - Varasemat osalust omandatavas mõõdetakse õiglasel väärtuses ning kasum või kahjum kajastatakse kasumiaruandes.
 - Valitsevat mõju mitteandvat (vähemus) osalust mõõdetakse kas õiglasel väärtuses või tehingute kaupa vastavalt omandaja proportsionaalsele osalusele omandatava eristatavates varades ja kohustes.

Muudetud standardit IFRS 3 "Äriühendused" kohaldatakse alates aruandeperioodist, mis algab 1. juulil 2009 või hiljem. Standardit rakendatakse edasiulatuvalt, mistõttu ei mõjuta see Kontserni konsolideeritud raamatupidamise aastaaruannet enne 2009/2010 majandusaastat.
- Muudetud standard IAS 27 "Konsolideeritud ja konsolideerimata finantsaruanded"

Muudetud standardi IAS 27 "Konsolideeritud ja konsolideerimata finantsaruanded" kohaselt tuleb valitseva mõju säilimisega toimunud Kontserni osaluse muutused tütarettevõttes kajastada omakapitali tehinguna. Kui Kontsernil ei ole enam valitsevat mõju tütarettevõtte üle, mõõdetakse endises tütarettevõttes säilinud osalust õiglasel väärtuses ning kasum või kahjum kajastatakse kasumiaruandes. Muudetud standardit IAS 27 "Konsolideeritud ja konsolideerimata finantsaruanded" kohaldatakse alates aruandeperioodist, mis algab 1. juulil 2009 või hiljem. Muudatuse võimalik mõju ei ole veel teada.
- Muudetud standard IFRS 2 "Aktsiapõhine makse"

Muudetud standardis IFRS 2 "Aktsiapõhine makse - omandi üleandmise tingimused ja tühistamine" selgitatakse omandi üleandmise tingimusi, uudsena kehtestatakse omandi mitteüleandmise tingimuste põhimõte, nõutakse omandi mitteüleandmise tingimuste kajastamist võimaldamise kuupäeva õiglasel väärtuses ning sätestatakse omandi mitteüleandmise tingimuste ja tühistamise raamatupidamises käsitlemise eeskirjad. Muudetud standardit IFRS 2 "Aktsiapõhine makse" kohaldatakse alates aruandeperioodist, mis algab 1. jaanuaril 2009 või hiljem. Muudatuse võimalik mõju ei ole veel teada.

Initialled for identification purposes only
 Allkirjastatud identifitseerimiseks
 Date/kuupäev.....19.12.08
 Signature/alkiri.....
 KPMG, Tallinn

Lisa 4 OLULISED RAAMATUPIDAMISLIKUD OTSUSED JA HINNANGUD

Kaalutatud otsused

Kontserni arvestuspõhimõtete kohaldamisel on juhtkond langetanud (lisaks raamatupidamislikke hinnanguid sisaldavatele) järgmised kaalutatud otsused, millel on kõige olulisem mõju finantsaruannetes kajastatud summadele.

Intressivahetuslepingud – kas tulevisinstrumendid kvalifitseeruvad riskimaandamise eesmärgil soetatud instrumentide kajastamise erireeglite alla

Seisuga 31. august 2008 oli Kontsern sõlminud kaks intressivahetuslepingut (2007: kaks lepingut). Kontsern otsustas, et ükski neist vahetuslepinguist ei kvalifitseeru rahavoogude riskimaandamise eesmärgil soetatud instrumentide kajastamise erireeglite alla. Üksikasjalikumalt kirjeldatakse intressivahetuslepinguid ja nendega seotud arvestuspõhimõtteid lisa 27 ja 5.10.

Kasutusrent – Kontsern kui rentnik

Seisuga 31. august 2008 oli Kontsern sõlminud rendilepingu kolme hotellihoone (2007: kahe hotellihoone) opereerimiseks. Juhtkond leiab, et rendileandjaile jäävad kõik olulised vara omandiõigusega seotud riskid ja hüved, ning Kontsern kui rentnik loeb nimetatud lepingud kasutusrendilepinguiks. Rendilepingute alusel tasumisele kuuluvate miinimumrendimaksede kohta vaata üksikasjalikumalt lisa 24.

Hinnangud ja eeldused

Alljärgnevalt käsitletakse tulevase sündmuse ja muid ebakindlaid asjaolusid bilansipäeva seisuga ning nende hindamisega seonduvaid eeldusi, millega kaasneb oluline risk varade ja kohustuste bilansilise väärtuse märkimisväärseks korrigeerimiseks järgneval majandusaastal.

Ebakindlus turgul

Käimasolev, 2007. aasta keskel alanud ülemaailmne likviidsuskriis on muuhulgas põhjustanud madalama likviidsuse taseme majanduses, vähendanud rahastamisvõimalusi kapitaliturgudel ning piiranud likviidsust. Lisaks on riikides, kus Kontsern tegutseb, alanud majanduslangus, mis on mõjutanud ning võib jätkuvalt mõjutada taolises majanduskeskkonnas tegutsevate ettevõtete tegevust. Käesolev raamatupidamise aastaaruanne kajastab juhtkonna hinnangut Eesti ja maailma majanduskeskkonna mõju kohta Kontserni majandustulemustele ja finantsseisundile. Majanduskeskkonna edasised muutused võivad erineda juhtkonna hinnangust.

Firmaväärtuse langus

Kontsern kontrollib firmaväärtuse langust vähemalt kord aastas. Selleks on tarvis hinnata nende raha genereerivate üksuste kasutusväärtust, millele firmaväärtus on jagatud. Kasutusväärtuse kindlaksmääramiseks peab juhtkond andma hinnangu raha genereeriva üksuse eeldatavatele tulevastele rahavoogudele ning valida kohase diskontomaara nende rahavoogude nüüdsväärtuse arvestamiseks. Firmaväärtuse bilansiline väärtus oli seisuga 31. august 2008 183 795 000 krooni (11 747 000 eurot), 2007: 174 409 000 krooni (11 146 800 eurot). Üksikasjalikumalt käsitletakse firmaväärtust lisa 20.

Edasilükkunud tulumaks

Edasilükkunud tulumaksuvara ja –kohustusi kajastatakse bilansimeetodil, võttes arvesse ajutisi erinevusi nende varade ja kohustuste bilansilises väärtuses finantsaruandluse ja maksuaruandluse tarbeks. Edasilükkunud tulumaksuvara ja –kohustused tasaarvestatakse, kui selleks on seaduslik õigus ning nad on seotud ühe ja sama maksuhalduri poolt ühe ja sama maksukohustuslase tulumaksustamisega, või kui nad on seotud küll erinevate maksukohustuslaste tulumaksustamisega, kuid on mõeldud nende jooksvate maksukohustuste ja –varade tasaarvestamiseks netosummas või kui nende maksuvarad ja –kohustused realiseeritakse üheaegselt.

Intalled for identification purposes only
Aitajastatud identifitseerimiseks
Date/kuupäev.....19.12.08
Signature/Allkiri.....

Edasilükkunud tulumaksuvara kajastatakse seoses kogu ärakasutamata maksukahjumiga sel määral, mil on oodata, et tulevikus tekiks maksustatav tulu, mille arvel neid kahjumeid saaks katta. Juhtkond peab tegema olulise mõjuga otsuse selle kohta, millises ulatuses edasilükkunud tulumaksuvara kajastada, võttes arvesse tulevase maksustatava tulu tekkimise aega ja võimalikku suurust ning edaspidi kasutatavat maksude planeerimise strateegiat.

Ehitiste, masinate ja seadmete ning immateriaalse vara kasuliku eluea määramine

Juhtkond on andnud hinnangu ehitiste, masinate ja seadmete ning immateriaalse vara kasulikule elueale võttes aluseks äritegevuse mahu, vastava ala varasemad kogemused ja tulevikuväljavaated. Lisades 19 ja 20 on avalikustatud juhtkonna seisukoht Kontserni ehitiste, masinate ja seadmete ning immateriaalse vara kasuliku eluea kohta.

Laevade õiglase väärtus

Iga majandusaasta lõpul hindab Kontsern, kas laevade õiglasel väärtusel on toimunud olulisi muutusi. Laevade õiglase väärtus sõltub mitmesugustest asjaoludest, sh valmistisaasta ja mitmed tehnilised parameetrid ning laevade hooldus (st kui palju omanik on laeva hooldusse investeerinud). Õiglase väärtuse määramiseks kasutas Kontsern sõltumatuid hindajaid. Ümberhindamise sagedus sõltub juhtkonna hinnangust muudatustele, mis võivad laevade õiglast väärtust mõjutada. Kui ümberhinnatud vara õiglase väärtus erineb oluliselt tema bilansilisest väärtusest, on vajalik teha uus ümberhindamine. 31. augustil 2008 ümberhindamist läbi ei viidud, kuna Kontserni hinnangul ei olnud laevade väärtus oluliselt muutunud. Vt täpsemalt lisa 19.

Initialed for identification purposes only

Allkirjastatud identifitseerimiseks

Date/kuupäev.....19.12.08

Signature/alküü.....

M. / S. / T. / M.

Lisa 5 KOKKUVÖTE OLULISEMATEST ARVESTUSPÕHIMÕTETEST

5.1. Välisvaluuta

Välisvaluutas fikseeritud tehingud

Emettevõtte arvestusvaluuta on Eesti kroon. Vastavalt Tallinna Börsi nõuetele esitatakse konsolideeritud raamatupidamise aastaaruanne ka eurodes (vt. lisa 2). Iga Kontserni ettevõtte määrab ise kasutatava arvestusvaluuta ning üksuse finantsaruannetes kajastatakse kirjed selles arvestusvaluutas. Välisvaluutapõhised tehingud kajastatakse esialgu tehingukuupäeval kehtinud arvestusvaluuta vahetuskursi alusel.

Aruandekuupäeval välisvaluutas fikseeritud rahalised varad ja kohustused hinnatakse ümber bilansikuupäeval kehtiva arvestusvaluuta vahetuskursi järgi. Kursimuutused kajastatakse kasumiaruandes finantstulude või -kuludena. Välisvaluutas fikseeritud mitterahalisi kirjeid, mida kajastatakse õiglasest väärtuses, kajastatakse kasutades nende õiglaste väärtuste määramise ajal kehtinud valuutakursse. Ülejäänud mitterahaliste varade ja kohustuste puhul kasutatakse tehingupäeval kehtinud vahetuskursse.

Välismaised üksused

Välismaiste üksuste varad ja kohustused, sh soetamisel tekkinud firmaväärtus ja õiglase väärtuse korrigeerimised, arvestatakse aruandekuupäeva vahetuskurssidega ümber Eesti kroonidesse. Välismaiste üksuste tulud ja kulud arvestatakse Eesti kroonidesse tehingupäeval kehtinud vahetuskursside alusel.

Kursivahed kajastatakse otse omakapitali koosseisus, kursivahede reservina. Välismaise üksuse osalisel või täielikul võõrandamisel kantakse vastav summa kursivahede reservist kasumisse või kahjumisse.

Kui välismaistelt üksustelt saadaolevate või neile tasumisele kuuluvate rahaliste varade või kohustustega arveldamist lähiajal ei kavandata ega oodata, loetakse nendega seotud kursivahedest tekkiv kasum või kahjum välismaisesse üksusse tehtud netoinvesteeringu osaks ning kajastatakse otse kursivahede reservis.

5.2. Segmentiaruandlus

Segment on Kontserni üksus, mis tegeleb kas seotud toodete valmistamisega või teenuste osutamisega (ärisegment) või toodete valmistamise või teenuste osutamisega teatud majanduskeskkonnas (geograafiline segment), mille riskid ja rentaablus erinevad teiste segmentide riskidest ja rentaablustest.

Segmentiaruandlus esitatakse Kontserni ärisegmentide ja geograafiliste segmentide kaupa. Kontserni esmased segmentid on geograafilised (laevaliinide järgi ja teenused maismaal) ning teised segmentid on ärisegmentid (piletimüük, kaubaveoteenuse müük, müük restoranides ja kauplustes (nii laevadel kui ka maismaal), majutusteenuse müük hotellis ning muud).

Geograafiliste segmentide aruandluses põhineb segmenti tuleml Kontserni opereeritavatest laevalinnudest koosneval geograafilisel piirkonnal.

Segmentidevahelised hinnad määratakse kindlaks mittesotud poolte vahel kasutatavate hindade alusel.

Segmenti kulu on segmenti põhitegevusest tulenev otseselt segmentile omistatav kulu ja kohane osa ettevõtte kuludest, mida saab põhjendatud alustel segmentile jaotada, sealhulgas kulud, mis on seotud müügiga ettevõttevälistele klientidele ja kulud, mis on seotud Kontserni teiste segmentidega sooritatud tehingutega. Segmenti kulu ei hõlma üldhalduskulu, intressikulu, tulumaksu kulu ega muid kulusid, mis tekivad Kontserni tasandil ja on seotud Kontserni kui tervikuga. Segmenti nimel Kontserni tasandil tekkivad kulud omistatakse põhjendatud alustel segmentile, kui need on seotud segmenti põhitegevusega ja neid saab otseselt omistada või põhjendatud alustel segmentile jaotada.

Initialed for identification purposes only
Aidustatud identifitseerimiseks
Date/kuupäev..... 19.12.08
Signatuur/.....
Lehekülgedel 31-93 esitatud lisad on konsolideeritud raamatupidamise aastaaruande lahutamatuks osaks. 38

Segmendi tulem on segmendi tulude ja segmendi kulude vahe.

Segmendi vara on see vara, mida segment põhitegevuses rakendab ja mida saab otseselt segmendi omaks pidada või põhjendatud alustel segmendile jaotada. Segmendi vara hulka kuuluvad põhitegevusega seotud nõuded, välja arvatud antud laenud, ettemakstud kulud ja varud, chitised, masinad ja seadmed ning immateriaalne vara. Kui teatud amortisatsioonikulu arvatakse segmendi kulude hulka, arvatakse ka sellega seotud varaobjekt segmendi vara hulka. Segmendi vara hulka ei kuulu vara, mida kasutatakse Kontserni üldvajadusteks või peakontori jaoks või mida ei saa otseselt segmendile omistada. Segmendi vara hulka kuulub ka vara, mida jagavad kaks või enam segmenti, kui on olemas põhjendatud alus nende jaotamiseks.

Segmendi kohustused on sellised kohustused, mis tulenevad segmendi põhitegevusest ja mida saab otseselt segmendile omistada või mida saab põhjendatud alustel segmendile jaotada. Segmendi kohustused on näiteks tasumata arved ja muud võlad, viitvõlad, ostjate ettemaksed ja eraldised. Segmendi kohustuste hulka ei kuulu laenud, kapitalirendikohustused, võlakirjad ega muud finantstegevusega seotud kohustused. Ka tulumaksukohustus ei kuulu segmendi kohustuste hulka.

Segmendiga otseselt mitteseotud kulud, varad ning kohustused või need mida ei saa segmendile jaotada, esitatakse Kontserni jagamatute kulude, varade ja kohustustena.

5.3. Müügitulu kajastamine

Müügitulu kajastatakse sellisel määral, kui võrd on tõenäoline, et Kontsern saab sellest majanduslikku kasu ja kui võrd müügitulu saab usaldusväärselt määrata. Müügitulu mõõdetakse saadud või saadava tasu, välja arvatud hinnaalandused ja –dotatsioonid, müügi maksud või tollid, õiglase väärtuse alusel. Müügitulu kajastamisel peavad samuti olema täidetud alljärgnevad konkreetseid kajastamise kriteeriumid:

Kauba müük- müük restoranides ja kauplustes

Müügitulu kajastatakse siis, kui kauba omandiõigusega seotud olulised riskid ja hüved on ostjale üle läinud, st jaekauplustes, baarides ja restoranides kauba müümise hetkel kliendile, üldjuhul sularaha eest või kaardimaksega.

Piletite ja kaubaveoteenuste müük

Müügitulu piletite ja kaubaveoteenuste müügist kajastatakse kasumiaruandes teenuse osutamisel. Majandusaasta lõpul kajastatakse ettemakstud tuluna piletite ja kaubaveoteenuse müük, mis on seotud veel väljumata reisidega.

Majutuse müük

Majutuse müügitulu kajastatakse kasumiaruandes siis, kui toad on klientide poolt kasutatud. Majandusaasta lõpul kajastatakse ettemakstud tuluna müüki, mis on seotud veel kasutamata tubaööpäevadega

Reisipakettide müügitulu

Kontsern müüb ka reisipakette, mis sisaldavad laevapiletit, majutust hotellides, mida ei opereeri Kontsern, ja teiste osapoolte poolt läbiviidavaid huvireise erinevates linnades. Kontsern kajastab reisipaketi müügist saadavat tulu majutuse ja huvireiside vahendamise pealt saadava agenditasu asemel paketi müügihinna ulatuses, kuna Kontsern (1) saab ise määrata reisipaketi sisu ja hinna; (2) saab ise valida konkreetse paketi osas teenust pakkuva tarnija; ja (3) kannab ise reisipaketi müügist tulenevat krediidiriski.

Pakettide müügitulu kajastatakse siis, kui kliendid paketti kasutavad.

Initialed for identification purposes only

Alustatud identifitseerimiseks
Date/kuupäev..... 19.12.08
Signature/alki..... EAM
TALLINK, Tallinn

Laevade renditulu

Laevade kasutusrendile andmisest saadav renditulu kajastatakse rendiperioodi jooksul lineaarselt tuluna.

5.4 Rendimaksud

Kasutusrendimaksud kajastatakse kasumiaruandes rendiperioodi jooksul lineaarselt. Saadud rendistiimulid kajastatakse rendikulu koosseisus rendiperioodi jooksul.

Kapitalirendi miinimumrendimaksud jagatakse finantskulu ja rendikohustuse vähenemise vahel. Finantskulu omistatakse igale rendiperioodi osale selliselt, et intressimäär kohustuse jäägilt oleks igal ajahetkel konstantne.

Tingimuslike rendimaksude arvestamisel jagatakse miinimumrendimaksud järelejäänud rendiperioodile kui rendi korrigeerimine kinnitatakse.

5.5. Hüvitised töötajatele

Töötajate lühiajaliste hüvitiste kohustusi mõõdetakse diskonteerimata kujul ja kajastatakse vastava teenuse osutamisel kuluna. Kohustus kajastatakse summana, mis kuuluks väljamaksmisele lühiajalise rahaboonusskeemi alusel, kui Kontsernil on töötaja möödunud tööalasest teenistusest tulenev eksisteeriv juriidiline või faktiline kohustus teha selliseid makseid ja kohustust on võimalik usaldusväärselt hinnata.

Töösuhete lõpetamise hüvitised kajastatakse kuluna siis, kui Kontsern on selgelt kohustunud täitma üksikasjalikku formaalset kava töösuhete lõpetamiseks enne tavapärasest pensionile jäämise kuupäeva või pakkuma töösuhete lõpetamise hüvitisi, et soodustada vabatahtlikku töölt lahkumist ning tal ei ole reaalselt võimalik sellest taganeda. Vabatahtlikku töölt lahkumist soodustavaid töösuhete lõpetamise hüvitisi kajastatakse kuluna tingimusel, et Kontsern on teinud vastava pakkumise, et see pakkumine vastu võetakse ja pakkumise vastuvõtjate arvu on võimalik usaldusväärselt hinnata.

5.6. Finantstulu ja -kulu

Finantstulu koosneb järgmistest elementidest: investeeritud vahenditest saadud intressitulu (sh müügi ootel finantsvarad), tulu dividendidest, kasum müügi ootel finantsvarade võõrandamisest, finantsvarade kasumiaruandes kajastatud õiglaste väärtuste muutused, kasum kasumiaruandes kajastatud riskimaandamise instrumentidelt. Intressitulu kajastatakse kasumiaruandes tekkepõhiselt, kasutades efektiivse intressimäära meetodit. Tulu dividendidest kajastatakse sel hetkel, kui Kontsernil on tekkinud õigus dividendide saamiseks.

Finantskulu koosneb järgmistest elementidest: laenude intressikulu, eraldiste diskonto tühistamine, finantsvarade kasumiaruandes kajastatud õiglaste väärtuste muutused, finantsvara väärtuse langusena kajastatud kahjum ja kahjum kasumiaruandes kajastatud riskimaandamise instrumentidelt. Tingimustele vastava varaobjekti soetamise või ehitamisega otseselt mitteseotud laenukasutuse kulud kajastatakse kasumiaruandes, kasutades efektiivse intressimäära meetodit.

5.7. Sihtfinantseerimine

Kui on piisavalt kindel, et sihtfinantseerimine leiab aset ja Kontsern vastab kõigile sihtfinantseerimisega kaasnevale tingimustele kajastatakse sihtfinantseerimist algselt ettemakstud tuluna. Kulude sihtfinantseerimist kajastatakse kulu vähenemisena nendel perioodidel, mis on vajalikud sihtfinantseeringu süstemaatiliseks sidumiseks kulutustega, mille kompenseerimiseks sihtfinantseerimine on ette nähtud. Sihtfinantseering, mis on antud Kontsernile vara soetusmaksumuse kompenseerimiseks, kajastatakse vara kasuliku eluea jooksul süstemaatiliselt kasumis või kahjumis.

5.8. Aktsiakasum

Kontsern esitab lihtaktsiate puhul andmeid nii tava- ja lahustatud aktsiakasumi (FPS) kohta. Tavaaktsiakasumi arvutamiseks jagatakse emaettevõtte lihtaktsionäridele omistatav majandusaasta kasum/kahjum majandusaasta jooksul käibel olnud lihtaktsiate kaalutud keskmise arvuga. Lahustatud aktsiakasumi arvutamiseks korrigeeritakse lihtaktsionäridele omistatavat majandusaasta kasumit/kahjumit ning käibel olnud lihtaktsiate

Initialed for identification purposes only

Alldisustatud identifitseerimiseks

Lehekülgedel 31-93 esitatud lisad on konsolideeritud raamatupidamise aastaaruande lahutamatuks osaks. 19. 40/2008

Signature/Allid

KPAG, Tallinn

kaalutud keskmist arvu kõigist lahjendavatest potentsiaalsetest lihtaktsiastest (vahetusvõlakirjadest ja töötajatele antud aktsioptionsioonidest) tuleneva mõjuga.

5.9. Tuletisinstrumentideks mitteolevad finantsinstrumendid

Tuletisinstrumentideks mitteolevad finantsinstrumendid on investeringud omakapitali ja võlakirjad, nõuded ostjate vastu ja muud nõuded, raha ja raha ekvivalendid, laenuid ning võlad tarnijatele ning muud võlad.

Raha ja raha ekvivalendid on sularaha, nõudehoiused, lühiajalised pangahoiused ja lühiajalised ülikviiudised investeringud, mis on vabalt konverteeritavad teatud rahasummaks ja millega seotud väärtuse muutumise risk on ebaoluline.

Nõudmisel tagasimaksmisele kuuluv panga arvelduskrediit, mis moodustab Kontserni rahavoogude juhtimise lahutamatu osa, lülitatakse rahavoogude aruandes raha ja raha ekvivalentide alla.

Tuletisinstrumentideks mitteolevad finantsinstrumendid kajastatakse algselt õiglasel väärtuses, kuid õiglasel väärtuses muutustega läbi kasumiaruande mittekajastatavate finantsvarade puhul lisatakse nendele otseselt omistatavad tehingukulud. Pärast algset kajastamist, kajastatakse tuletisinstrumentideks mitteolevaid finantsinstrumente allpool kirjeldatud viisil.

Õiglasel väärtuses muutustega läbi kasumiaruande kajastatavad finantsvarad

Õiglasel väärtuses muutustega läbi kasumiaruande kajastatavad finantsvarad on kauplemiseesmärgil hoitavad finantsvarad ja algsel arvelevõtmisel õiglasel väärtuses muutustega läbi kasumiaruande kajastatavateks finantsvaradeks liigitatud finantsvarad. Finantsvarad loetakse õiglasel väärtuses muutustega läbi kasumiaruande kajastatavateks kui Kontsern haldab taolisi investeringuid ning teeb nende õiglasel väärtusele tuginedes ostu- ja müügiotsuseid vastavalt Kontserni dokumenteeritud riskide haldamise ja investeerimise strateegiale.

Algsel kajastamisel investeringule omistatavad tehingukulud kajastatakse kasumiaruandes kuluna. Õiglasel väärtuses muutustega läbi kasumiaruande kajastatavaid finantsvarasid mõõdetakse õiglasel väärtuses ning selle muutused kajastatakse kasumiaruandes.

Müügivalmis finantsvarad

Müügivalmis finantsvaradeks loetakse Kontserni investeringud omakapitali ja teatud võlainstrumentidesse. Algse kajastamise järel mõõdetakse müügivalmis finantsvarasid õiglasel väärtuses ning selle muutused, välja arvatud kahjum vara väärtuse langusest, kajastatakse otse omakapitali koosseisus.

Muud

Muid tuletisinstrumentideks mitteolevaid finantsinstrumente mõõdetakse amortiseeritud soetusmaksumuses, kasutades efektiivse intressimäära meetodit, miinus väärtuse languse allahindlused.

5.10. Tuletisinstrumendid

Kontsern kasutab tuletisinstrumentidest intressivahetuslepinguid, optioone ja forvard-tehinguid, katmaks valuutakursside ja intressimäära kõikumistega seotud riske. Selliseid tuletisinstrumente kajastatakse algselt nende õiglasel väärtuses lepingu sõlmimise kuupäeval ja hiljem hinnatakse ümber vastavalt instrumendi õiglasel väärtuse muutustele. Kui õiglane väärtus on positiivne, siis kajastatakse tuletisinstrument varana, kui aga negatiivne, siis kohustusena.

Riskimaandamise eesmärgil soetatud instrumentide kajastamise erireeglite alla mittekvalifitseeruvate tuletisinstrumentide õiglasel väärtuse muutusest tekivad kasumid ja kahjumid kajastatakse aruandeperioodi kasumis või kahjumis.

Initials for identification purposes only
All kirjastatud identifitseerimiseks
Date/kuupäev.....19.12.08
Signator/signaator.....Koru
IF/AG, Tallinn

Intressivahetuslepingute õiglase väärtuse määramisel kasutatakse üldiselt aktsepteeritud matemaatilisi hindamismeetodeid nagu *Libor Market Model*, *Cox-Ingersoll-Rose Model*, *Calibration of Volatility* või *Monte Carlo Simulation* või *Heston-Model simulation*.

Riskimaandamise eesmärgil soetatud instrumentide kajastamise erireeglite mõistes jagunevad riskimaandusinstrumentid järgmiselt:

- Õiglase väärtuse riskimaandusinstrumentid;
- Rahavoogude riskimaandusinstrumentid;
- Instrumentid, mis maandavad välismaisesse majandusüksusesse tehtud netoinvesteeringu riski.

Riskimaandamise alustamisel määratleb ja dokumenteerib Kontsern ametlikult riskimaandamissuhte, mille osas soovitakse riskimaandusarvestuse erireegleid kohaldada ning riskihalduse eesmärgi ning strateegia. Eeldatakse, et taoline riskimaandamine on kõrge efektiivsusega maandatavast riskist tulenevate õiglase väärtuse või rahavoogude muutuste tasaarvestamisel; riskimaandust hinnatakse jooksvalt ning määratakse kindlaks, kas see oli tegelikult kõrge efektiivsusega kõigi finantsaruandluse perioodide jooksul, milleks riskimaandamine oli ette nähtud.

Rahavoogude riskimaandusinstrumentid

Riskimaandamise eesmärgil soetatud tuletisinstrumenti kasumi või kahjumi seda osa, mis peegeldab riski efektiivset maandamist, kajastatakse otse omakapitalis, ebaefektiivset osa aga otse kasumiaruandes. Kui riskimaandamistehing mõjutab kasumiaruannet, kantakse omakapitalis kajastatud summad kasumiaruandesse üle.

Kui riskimaandamise eesmärgil soetatud tuletisinstrument ei vasta enam riskimaandamise eesmärgil soetatud instrumentide kajastamise erireeglite kriteeriumidele, instrument aegub või müüakse, lõpetatakse või lunastatakse, siis lõpetatakse selle erireeglite kohane kajastamine edasiulatavalt.

Eraldatavad varjatud tuletisinstrumentid

Eraldatavate varjatud tuletisinstrumentide õiglase väärtuse muutused kajastatakse otse kasumiaruandes.

Muud mittekauplemiseesmärgil hoitavaid tuletisinstrumentid

Mittekauplemiseesmärgil hoitavaid tuletisinstrumentide õiglase väärtuse muutused kajastatakse otse kasumiaruandes, kui need ei kasulata tingimustele vastavas riskimaandamissuhtes.

5.11. Varud

Varud kajastatakse kas soetusmaksumuses või neto realiseerimisväärtuses olenevalt, kumb on madalam. Neto realiseerimisväärtus on tavapärasel äritegevuses kasutatav hinnanguline müügihind, millest on maha arvatud müügi sooritamiseks vajalikud hinnangulised kulutused.

Nii materjalid, mis koosnevad peamiselt kütusest, kui ostetud kaubad müügiks, kantakse kulusse kaalutud keskmise hinna meetodil ning sisaldavad varude soetamise kulusid.

5.12. Kinnisvarainvesteeringud

Kinnisvarainvesteeringuteks loetakse vara, mida hoitakse renditulu teenimise ja/või turuväärtuse suurenemise eesmärgil ning mida ei kasutata müügiks tavalise äritegevuse käigus, kaupade tootmiseks, teenuste osutamiseks ega administratiivsetel eesmärkidel. Kinnisvarainvesteeringuid mõeldakse õiglases väärtuses ning nende muutused kajastatakse kasumiaruandes.

Initialed for identification purposes only
 Allkirjastatud identifikatsiooniks
 Date/kuu/päev..... 19.12.08
 Signatuur/Allkiri..... EMM
 TPL/03, Tallinn

5.13. Materiaalne põhivara

Materiaalne põhivara, välja arvatud laevad, kajastatakse soetusmaksumuses, millest on maha arvatud akumulieeritud amortisatsioon ja väärtuse languse allahindlused. Arvelevõetud materiaalse põhivaraga seotud hilisemad väljaminekud (näiteks mõne varaobjekti teatud osade asendamine, kuivdokiremont iga kahe või viie aasta järel) lisatakse varade bilansilisele väärtusele siis, kui on täidetud kajastamiseks vajalikud kriteeriumid, s.o. (a) on tõenäoline, et Kontsern saab sellest tulevikus majanduslikku kasu ja (b) nende soetusväärtust saab usaldusväärselt mõõta. Asendatud osad kantakse bilansist välja. Kõik teised väljaminekud kajastatakse kuludena perioodil, mil vastavad kulutused tehti.

Laevu mõõdetakse õiglases väärtuses (s.t. ümberhinnatud summades), millest on maha arvatud ümberhindluse kuupäeva järel arvestatud amortisatsioon. Ümberhindlusi tehakse iga kolme kuni viie aasta järel, nii et ümberhinnatud varaobjekti õiglane väärtus ei erineks oluliselt bilansilise väärtusest.

Ümberhindluse kuupäeval asendatakse laevade bilansiline väärtus ümberhindluse kuupäeval kehtiva õiglase väärtusega ning elimineeritakse akumulieeritud amortisatsioon. Ümberhindamisest tulenev väärtuse suurenemine kajastatakse bilansis omakapitali koosseisus real „Laevade ümberhindluse reserv“, välja arvatud sel määral, mil see kattub sama varaobjekti bilansilise väärtuse vähenemisega, mis on eelnevalt kasumiaruandes kajastatud; viimasel juhul kajastatakse väärtuse suurenemine kasumiaruandes. Ümberhindlusest tulenev väärtuse vähenemine kajastatakse kasumiaruandes, kuid vähenemine, mis toimub sama varaobjekti osas, tasaarvestatakse varasemast ümberhindlusest tekkinud „Laevade ümberhindluse reservi“ positiivse saldo arvelt.

Iga-aastaselt kantakse ümberhindluse reservist jaotamata kasumisse summa, mis moodustub vara ümberhinnatud bilansilisel väärtusel põhineva amortisatsiooni ning selle amortisatsiooni vahest, mis oleks kajastatud vara algse soetusmaksumuse alusel. Vara võõrandamisel kantakse selle varaobjektiga seotud ümberhindluse reservi osa jaotamata kasumisse.

Eraldi arvutatakse kahe laevaga seotud osa amortisatsiooni: alus ise ja sellest eraldi osana kuivdoki remondikulud. Tuginetakse laevandussektori, s.t. teiste laevafirmade üldisele praktikale.

Amortisatsiooni arvestatakse iga varaobjekti kohta vastavalt selle kasulikule elueale lineaarselt. Amortiseerimine lõpetatakse, kui vara bilansiline jääkväärtus võrdub tema lõppväärtusega. Laevade lõppväärtus põhineb laevade realiseerimisväärtusel laevade kasuliku elu lõpus. See põhimõte on kooskõlas laevandussektori praktikaga.

Amortisatsiooni arvestatakse lineaarselt iga varaobjekti kohta vastavalt selle kasulikule elueale järgmiselt:

- | | |
|----------------------|-------------------|
| ▪ ehitised | 5 kuni 50 aastat; |
| ▪ masinad ja seadmed | 3 kuni 10 aastat; |
| ▪ laevad | 2 kuni 35 aastat; |
| ▪ muu põhivara | 2 kuni 5 aastat. |

Maad ei amortiseerita.

Amortisatsioonikulu arvestatakse lineaarselt iga laeva osa kohta vastavalt selle kasulikule elueale järgmiselt:

- | | |
|--|-------------------|
| ▪ laevad | 17 kuni 35 aastat |
| ▪ kapitaliseeritud kuivdoki remondikulud | 2 kuni 5 aastat |

Initialled for identification purposes only

Arvestatud amortiseerimiseks

Date/Signatuur: 19.12.08

Signature/Date: [Handwritten Signature]

[Handwritten Signature]

Materiaalse põhivara lõppväärtus, amortisatsiooni arvestamise meetod ja kasulikud eluead vaadatakse üle vähemalt iga majandusaasta lõpus ja kui uued hinnangud erinevad eelnevatest, kajastatakse muutused raamatupidamislike hinnangute muutustena.

Alates 1. septembrist 2006 lähtutakse laevade puhul lõppväärtusest, mis arvestatakse protsendina laeva bilansilisest väärtusest. Laevade lõppväärtus on 15%, v.a. M/L Kapella, mille lõppväärtus on 40%.

Materiaalse põhivara kajastamine lõpetatakse vara võõrandamisel või siis, kui Kontsern ei eelda selle vara kasutamisest või müügist enam majandusliku kasu saamist. Materiaalse põhivara kajastamise lõpetamisest tekkivad kasumid ja kahjumid kajastatakse selle perioodi, millal kajastamise lõpetamine toimub, kasumiaruandes real "Muud äritulud" või "Muud ärikulud".

5.14. Firmaväärtus

Äriühenduse tulemusena tekkinud firmaväärtus kajastatakse algselt tema soetusmaksumuses, milleks on äriühenduse soetusmaksumuse see osa, mis ületab Kontserni osaluse omandatud tütarettevõtte eristatavate varade, kohustuste ja tingimuslike kohustuste õiglasest netoväärtusest soetamiskuupäeval. Kui ületav osa on negatiivne (negatiivne firmaväärtus), kajastatakse see kohe kasumiaruandes.

Pärast arvelevõtmist kajastatakse firmaväärtust soetusmaksumuses, millest arvatakse maha akumulieeritud väärtuse langused. Väärtuse languse testimise eesmärgil on äriühendusest tekkinud firmaväärtused jagatud alates soetamise kuupäevast Kontserni nendele raha genereerivatele üksustele või selliste üksuste gruppidele, mis peaksid saama konkreetsest äriühendusest tekkivast sünergiast majanduslikku kasu. Iga raha genereeriv üksus või üksuste grupp, millele firmaväärtus on jagatud, (1) on Kontserni madalaim tase, kus firmaväärtust sisemise juhtimise eesmärgil kontrollitakse, ja (2) ei ole suurem, kui segment vastavalt Kontserni esmase segmendiaruandluse formaadile.

5.15. Muu immateriaalne vara

Muud immateriaalsed varad (IT programmide litsentsid ja arenduskulutused, omandatud kliendilepingud) võetakse algselt arvele soetusmaksumuses. Osana äriühendusest soetatud immateriaalsete varade maksumuse moodustab nende õiglane väärtus soetamise kuupäeval. Pärast algselt arvele võtmist kajastatakse piiratud kasuliku elueaga immateriaalseid varasid nende soetusmaksumuses, millest on maha arvatud akumulieeritud kulum ja akumulieeritud vara väärtuse languse kahjumid. Kontserni siseselt loodud immateriaalseid varasid, v.a. kapitaliseeritud arenduskulutused, ei kapitaliseerita, vaid kajastatakse tekkepõhiselt kasumiaruandes kuludena.

Immateriaalsete varade puhul hinnatakse, kas tegemist on piiratud või määramata kasuliku elueaga varaga. Kui varal on piiratud eluiga, siis amortiseeritakse seda lineaarsel meetodil vastavalt vara kasulikule elueale ja selle osas viiakse läbi vara väärtuse test, kui on asjaolusid, mis viitavad, et vara kaetav väärtus võib olla langenud alla tema bilansilise väärtuse. Piiratud elueaga immateriaalsete varade amortisatsiooni perioodi ja meetodit vaadatakse üle iga majandusaasta lõpul. Muutusi eeldatavas kasulikus elueas või vara tulevase majandusliku kasu ajalise struktuuris kajastatakse vastavalt kui muutusi amortisatsiooniperioodis ja meetodis ehk kui muutusi raamatupidamislikes hinnangutes. Piiratud kasuliku elueaga immateriaalse vara amortisatsiooni kulu kajastatakse kasumiaruandes selles kulude grupis, kuhu konkreetne immateriaalne vara funktsionaalselt kuulub.

Amortisatsiooni arvestatakse lineaarselt iga immateriaalse varaobjekti kohta vastavalt selle kasulikule elueale järgmiselt:

- kaubamärgid 20 aastat
- muu immateriaalne vara 5 kuni 10 aastat

Initialled for identification purposes only
 Allidastatud identifitseerimiseks
 Date/kuupäev.....19.12.08
 Signature/Alli.....
 KPM/G, Tallinn

diskonteeritakse hinnangulisi tulevasi rahavooge maksueelse diskontomääraga, mis väljendab hetke turuväärtuse suundumusi ja varaga seotud spetsiifilisi riske. Vara väärtuse languse testimiseks grupeeritakse varad kõige väiksemasse võimalikku varade gruppi, mille pidevast kasutamisest on võimalik rahavoogusid eristada ning mis on olulises osas sõltumatud teistest varadest või varade gruppidest (raha genereerivatest üksustest) saadavatest rahavoogudest. Väärtuse languse testimise eesmärgil on äriühendusest tekkinud firmaväärtused jagatud Kontserni nendele raha genereerivatele üksustele, mis peaksid saama konkreetsest äriühendusest tekkivast stinergiast majanduslikku kasu.

Vara väärtuse langemine kajastatakse kahjumina, kui vara või selle raha genereeriva üksuse bilansiline väärtus ületab selle hinnangulist kaetavat väärtust. Vara väärtuse langemisest tekkinud kahjumid kajastatakse kasumiaruandes. Raha genereeriva üksuse vara väärtuse langemisest tekkinud kahjumid kasutatakse esmalt selleks, et vähendada üksusele omistatud firmaväärtuse bilansilist väärtust ning seejärel proportsionaalselt üksuse (üksuste grupi) muude varade bilansilist väärtust.

Firmaväärtuse langust ei tühistata. Teiste varade väärtuse langusest varasematel perioodidel arvele võetud kahjumite puhul hinnatakse igal bilansipäeval, kas eksisteerib tõendeid sellest, et kahjum on vähenenud või enam ei eksisteeri. Varem kajastatud vara väärtuse langusest tekkinud kahjum tühistatakse, kui kaetava väärtuse määramisel kasutatud hinnangud on muutunud. Varem kajastatud vara väärtuse langusest tekkinud kahjum tühistatakse ainult niivõrd, kuivõrd vara bilansiline väärtus ei ületa bilansilist väärtust, ilma amortisatsioonita, mis oleks varale arvestatud, kui väärtuse langusest tekkinud kahjumit ei oleks olnud.

5.18. Finantskohustused

Finantskohustused kajastatakse algselt õiglasel väärtuses, millest on maha arvatud finantskohustustega otseselt seotud tehingukulutused. Järgnevatel perioodidel kajastatakse finantskohustused korrigeeritud soetusmaksumuses sisemise intressimäära meetodil; kõik erinevused saadud summade (millest on maha arvatud tehingukulutused) ja lunastamisväärtuse vahel kajastatakse kasumiaruandes finantskohustuste perioodi jooksul. Finantskohustuste kajastamine lõpetatakse siis, kui see on kas tasutud, tühistatud või äegunud.

5.19. Laenukasutuse kulutused

Laenukasutuse kulutused kajastatakse nende tekkimisel kuluna, v.a. need kulutused, mis on otseselt seostatavad selliste varade, mille eesmärgipäraseks kasutamiseks või müümiseks valmistamine vältab pikema perioodi (nt. laevad), ostmise, ehitamise või tootmisega. Uute laevade ehitusega seotud laenukasutuse kulutused, mis on tekkinud kuni vara vastuvõtmise kuupäevani, kapitaliseeritakse vara maksumuse osana.

5.20. Eraldised

Eraldised võetakse arvele siis, kui Kontsernil on kehtiv kohustus (juriidiline või tegevusest tulenev), mis tuleneb bilansipäevaks toimunud sündmustest, kui on tõenäoline, et kohustuse täitmine nõuab Kontsernil ressurssidest loobumist ning kui kohustuse maksumust saab usaldusväärset määrata. Kui raha ajaväärtuse mõju on oluline, siis diskonteeritakse eraldisi, kasutades sellist maksueelset diskontomäära, mis vastab konkreetse kohustuse riskidele. Eraldistega seotud kulutused, millest on maha arvatud makstud kompensatsioonid, kajastatakse kasumiaruandes. Diskonteerimise korral kajastatakse aja möödumise tõttu toimunud eraldise summa kasv „Finantskulude“ all.

Kahjulikust lepingust tulenev eraldis võetakse arvele siis, kui Kontserni lepingujärgsete kohustuste täitmisega kaasnevad vältimatud kulutused ületavad lepingust eeldatavalt saadavat majanduslikku kasu. Eraldist mõeldakse kas lepingu lõpetamise eeldatava kulu või lepingu jätkamise eeldatava netokulu nüüdiseväärtuses, olenevalt sellest, kumb on väiksem. Enne eraldise moodustamist kajastab Kontsern lepinguga seotud varade väärtuse langusest tekkinud kahjumi.

Initialled for identification purposes only
Allkirjastatud identifitseerimiseks
Date/kuupäev..... 19.12.08
Signature/alla kirj..... EAM

tulumaksustamisega, kuid on mõeldud nende jooksvate maksukohustuste ja -varade tasaarvestamiseks netosummas või kui nende maksuvarad ja -kohustused realiseeritakse üheaegselt.

Kontserni tütarettevõtted Eestis

Vastavalt Eesti tulumaksuseadusele on ettevõtte puhaskasumi asemel tulumaksuga maksustatavad Kontserni Eesti tütarettevõtete ja ka emaettevõtte poolt makstavad dividendid (21/79 enne 31. detsembrist 2009 makstud netodividendidelt ja 20/80 pärast 1. jaanuari 2010 makstavatelt netodividendidelt). Emaettevõtte jaotamata kasumi dividendidena väljamaksmisega seotud potentsiaalset maksukohustust ei ole bilansis kajastatud. Dividendide maksmisega seotud potentsiaalse maksukohustuse suurus sõltub sellest, millal, millises summas ja millistest allikatest dividendid makstakse. Residendist äriühingu tehtud väljamakset aksia- või osakapitali või sissetulekute vähendamisel, aktsiate või osade või osamaksete tagasiostmisel või tagastamisel maksustatakse praegu saaja tasandil. Alates 2009. aastast lasub maksukohustus väljamakse tegijal, s.t. Eesti äriühingul.

Dividendide maksmisega seotud tulumaks kajastatakse tulumaksukuluna dividendide väljakuulutamise hetkel.

Kontserni tütarettevõtted Küprosel, Bahamal, Panamas ja Kaimanisaartel

Küprose ja Bahama tulumaksuseaduse kohaselt ei ole Küprosel ja Bahamal registreeritud laevandusettevõtjate puhaskasum ja nende ettevõtete poolt makstavad dividendid maksustatavad tulumaksuga. Seega ei esine ajutisi erinevusi varade ja kohustuste maksustamisbaasi ja bilansiliste väärtuste vahel, millest võiks tuleneda edasilükkunud tulumaks. Panamal ja Kaimanisaartel registreeritud laevandusettevõtted on tegevuselud.

Muud Kontserni tütarettevõtted

Vastavalt teiste riikide tulumaksuseadustele on ettevõtte puhaskasum, mida on korrigeeritud tulumaksuseadustes sätestatud ajutiste ja püsivate erinevustega, tasumisele kuuluva tulumaksuga maksustatav nendes riikides, kus Kontserni tütarettevõtted on registreeritud.

Tasumisele kuuluv tulumaks kajastatakse lühiajalise kohustusena ja edasilükkunud tulumaks pikaajalise vara või kohustusena.

Dividendide maksmisega seoses tasumisele kuuluv täiendav tulumaks kajastatakse samal ajal, mil võetakse arvele vastava dividendid maksmise kohustus. Dividendide maksmisega seotud maksimaalse võimaliku tulumaksukohustuse suurus on avaldatud lisas 24.

Lisa 6 ÄRIÜHENDUSED

2008. aasta mais ostis AS-i Tallink Grupp tütarettevõtte OÜ TLG Hotell AS-ilt Heal ja OÜ-lt Haapsalu HMR sajaprotsendilise osaluse OÜ-s Delegatsioon. Ostuhind oli üks kroon (0,06 eurot). OÜ Delegatsioon põhitegevuseks on hotellide haldamine, reisikorraldus ja turismiteenused. Tehing toimus seotud osapoolega. OÜ Delegatsioon eristatavate varade ja kohustuste õiglased väärtused olid järgmised:

	Tuhandetes kroonides		Tuhandetes eurodes	
	Bilansiline väärtus	Ostul arvestatud väärtus	Bilansiline väärtus	Ostul arvestatud väärtus
Raha ja pangakontod	1 885	1 885	120	120
Nõuded ja ettemaksud	3 616	3 616	231	231
Varud	1 018	1 018	65	65
Materiaalne põhivara	10 258	10 258	656	656
Immateriaalne vara	69	69	5	5
Varad kokku	16 846	16 846	1 077	1 077

Initialled for identification purposes only

Ai kirjastatud identifitseerimiseks

Lehekülgedel 31-93 esitatud lisad on konsolideeritud raamatupidamise aastaaruande lahutamatuks osaks. 19.12.08 48...

Signature/Allkirj.....

TALLINK Grupp

	Tuhandetes kroonides		Tuhandetes eurodes	
	Bilansiline väärtus	Ostul arvestatud väärtus	Bilansiline väärtus	Ostul arvestatud väärtus
Lühiajalised kohustused	20 260	20 260	1 295	1 295
Pikaajalised kohustused	5 972	5 972	382	382
Kohustused kokku	26 232	26 232	1 677	1 677
Netovarade õiglane väärtus		-9 386		-600
Ostuhind		0		0
Firmaväärtus		9 386		600
Rahavoog soetamisel:	Tuhandetes kroonides		Tuhandetes eurodes	
Raha soetatud tütarettevõttega	1 885		120	
Makstud raha	0		0	
Neto rahavoog	1 885		120	

2008. aasta juulis ühines OÜ Delegatsioon OÜ-ga TLG Hotell, mille tulemusena OÜ Delegatsioon loeti lõppenuks. 1. septembri 2007 ja 31. augusti 2008 vahele jääva perioodi äriühenduse tulude ja kasumi ning kahjumi kohta ei ole võimalik teavet esitada, kuna ühendatava ettevõtte majandusaasta ei langenud kokku Kontserni majandusaastaga.

2007. aasta jaanuaris ostis AS-i Tallink Grupp tütarettevõtte OÜ TLG Hotell AS-ilt Infortar sajaprotsendilise osaluse OÜ-s Hera Salongid. Ostuhind oli 960 000 krooni (61 000 eurot). OÜ Hera Salongid osutab iluteenuseid. OÜ Hera Salongid eristatavate varade ja kohustuste õiglasel väärtusel olid järgmised:

	Tuhandetes kroonides		Tuhandetes eurodes	
	Bilansiline väärtus	Ostul arvestatud väärtus	Bilansiline väärtus	Ostul arvestatud väärtus
Raha ja pangakontod	303	303	19	19
Nõuded ja ettemaksud	128	128	8	8
Varud	160	160	10	10
Materiaalne põhivara	652	652	42	42
Varad kokku	1 243	1 243	79	79
Lühiajalised kohustused	1 544	1 544	99	99
Kohustused kokku	1 544	1 544	99	99
Netovarade õiglane väärtus	-301	-301	-20	-20
Ostuhind		960		61
Firmaväärtus		1 261		81
Rahavoog soetamisel:	Tuhandetes kroonides		Tuhandetes eurodes	
Raha soetatud tütarettevõttega	303		19	
Makstud raha	-960		-61	
Neto rahavoog	-657		-42	

Initialed for identification purposes only
 Allkirjastatud / Identifitseerimiseks
 Date/Signatuur..... 19.12.08 / [Signature]
 Signatuur/Allkirja.....
 TLG, Tallinn